

МИНИСТЕРСТВО ПРИРОДНЫХ РЕСУРСОВ И ЭКОЛОГИИ
РОССИЙСКОЙ ФЕДЕРАЦИИ

ФЕДЕРАЛЬНОЕ ГОСУДАРСТВЕННОЕ БЮДЖЕТНОЕ УЧРЕЖДЕНИЕ
«ВИСИМСКИЙ ГОСУДАРСТВЕННЫЙ ПРИРОДНЫЙ БИОСФЕРНЫЙ
ЗАПОВЕДНИК»

УТВЕРЖДАЮ

Заместитель директора Департамента
государственной политики и
регулирувания в сфере развития ООПТ и
Байкальской природной территории

А.И. Григорьев

« 21 » *Июль* 2019 г.



ЛЕСОХОЗЯЙСТВЕННЫЙ РЕГЛАМЕНТ
ЛЕСНИЧЕСТВА
«ВИСИМСКИЙ ГОСУДАРСТВЕННЫЙ ПРИРОДНЫЙ
БИОСФЕРНЫЙ ЗАПОВЕДНИК»

г. Кировград
2019 г.

СОДЕРЖАНИЕ

Оглавление

ВВЕДЕНИЕ	5
Перечень законодательных и иных нормативно-правовых, нормативно-технических, методических и проектных документов, на основании которых разработан лесохозяйственный регламент	6
ГЛАВА 1	8
1.1. Краткая характеристика лесничества	8
1.1.1. Наименование и местоположение лесничества	8
1.1.2. Общая площадь лесничества и участковых лесничеств	8
1.1.3. Распределение территории лесничества по муниципальным образованиям	8
1.1.4. Карта-схема субъекта Российской Федерации с выделением территории лесничества	9
1.1.5. Распределение лесов лесничества по лесорастительным зонам и лесным районам	9
1.1.6. Распределение лесов по целевому назначению и категориям защитных лесов по кварталам или их частям, основания выделения защитных, эксплуатационных и резервных лесов	10
1.1.7. Характеристика лесных и нелесных земель из состава земель лесного фонда на территории лесничества	13
1.1.8. Характеристика имеющихся и проектируемых особо охраняемых природных территорий и объектов, планов по их организации, развитию экологических сетей, сохранению биоразнообразия	14
1.1.9. Характеристика проектируемых лесов национального наследия	19
1.1.10. Перечень видов биологического разнообразия и размеров буферных зон, подлежащих сохранению при осуществлении лесосечных работ	19
1.1.11. Характеристика существующих объектов лесной, лесоперерабатывающей инфраструктуры, объектов, не связанных с созданием лесной инфраструктуры, мероприятий по строительству, реконструкции и эксплуатации указанных объектов, предусмотренных документами территориального планирования	19
1.1.12. Поквартальная карта-схема подразделения лесов по целевому назначению с нанесением местоположения существующих и проектируемых особо охраняемых природных территорий и объектов, объектов лесной, лесоперерабатывающей инфраструктуры, объектов, не связанных с созданием лесной инфраструктуры	59
1.2. Виды разрешенного использования лесов на территории лесничества с распределением по кварталам	59
ГЛАВА 2	61
2.1. Нормативы, параметры и сроки использования лесов для заготовки древесины	61
2.1.1. Расчетная лесосека для заготовки древесины при осуществлении рубок спелых и перестойных лесных насаждений	61
2.1.2. Расчетная лесосека (ежегодный допустимый объем изъятия древесины) для осуществления рубок средневозрастных, припевающих, спелых, перестойных лесных насаждений при уходе за лесами	61
2.1.3. Расчетная лесосека (ежегодный допустимый объем изъятия древесины) при всех видах рубок	61
2.1.4. Возрасты рубок	62
2.1.5. Процент (интенсивность) выборки древесины с учетом полноты древостоя и состава	63
Поскольку рубки спелых и перестойных лесных насаждений, а так же рубки ухода на территории лесничества не планируются, процент (интенсивность) выборки древесины с учетом полноты древостоя и состава не устанавливается.	63
2.1.6. Размеры лесосек	63
2.1.7. Сроки примыкания лесосек	63
2.1.8. Количество зарубов	63
В связи с отсутствием рубок спелых и перестойных лесных насаждений на территории лесничества, количество зарубов не устанавливается.	63
2.1.9. Сроки повторяемости рубок	64
2.1.10. Методы лесовосстановления	64
2.1.11. Сроки использования лесов для заготовки древесины и другие сведения	64

2.2. Нормативы, параметры и сроки разрешенного использования лесов для заготовки живицы	64
2.2.1. Фонд подсочки древостоев	64
2.2.2. Виды подсочки	64
2.2.3. Количество карр на дереве и ширина межкарровых ремней в зависимости от диаметра деревьев	64
2.2.4. Сроки использования лесов для заготовки живицы	64
2.3. Нормативы, параметры и сроки разрешенного использования лесов для заготовки и сбора недревесных лесных ресурсов	64
2.3.1. Нормативы (ежегодные допустимые объемы) и параметры использования лесов для заготовки недревесных лесных ресурсов по их видам	65
2.3.2. Сроки использования лесов для заготовки и сбора недревесных лесных ресурсов	65
2.4. Нормативы, параметры и сроки разрешенного использования лесов для заготовки пищевых ресурсов и сбора лекарственных растений	65
2.4.1. Нормативы (ежегодные допустимые объемы) и параметры использования лесов для заготовки пищевых лесных ресурсов и сбора лекарственных растений по их видам	65
2.4.2. Сроки использования лесов для заготовки пищевых лесных ресурсов и сбора лекарственных растений	65
2.5. Нормативы, параметры и сроки использования лесов для осуществления видов деятельности в сфере охотничьего хозяйства	65
2.5.1. Перечень и нормы проведения биотехнических мероприятий	66
2.5.2. Перечень разрешенных для размещения объектов охотничьей инфраструктуры	66
2.6. Нормативы, параметры и сроки разрешенного использования лесов для ведения сельского хозяйства	66
2.6.1. Сведения о площадях лесных участков, на которых возможно сенокосение, выпас сельскохозяйственных животных, пчеловодство, северное оленеводство, мараловодство, выращивание сельскохозяйственных культур и иной сельскохозяйственной деятельности, рыбоводство, а также соответствующие нормативы (допустимые объемы)	66
2.6.2. Параметры использования лесов для ведения сельского хозяйства	66
2.7. Нормативы, параметры и сроки использования лесов для осуществления научно-исследовательской и образовательной деятельности	66
2.8. Нормативы, параметры и сроки разрешенного использования лесов для осуществления рекреационной деятельности	67
2.8.1. Нормативы использования лесов для осуществления рекреационной деятельности (допустимая рекреационная нагрузка по типам ландшафтов и др.)	67
2.8.2. Перечень кварталов и (или) частей кварталов зоны рекреационной деятельности, в том числе перечень кварталов и (или) их частей, в которых допускается возведение физкультурно-оздоровительных, спортивных и спортивно-технических сооружений	67
2.8.3. Функциональное зонирование территории зоны рекреационной деятельности	68
2.8.4. Перечень временных построек на лесных участках и нормативы их благоустройства	68
2.8.5. Параметры и сроки использования лесов для осуществления рекреационной деятельности	68
2.9. Нормативы, параметры и сроки разрешенного использования лесов для создания лесных плантаций и их эксплуатация	68
2.10. Нормативы, параметры и сроки использования лесов для выращивания лесных плодовых, ягодных, декоративных растений и лекарственных растений	68
2.11. Нормативы, параметры и сроки использования лесов для выращивания посадочного материала лесных растений (саженцев, сеянцев)	68
2.12. Нормативы, параметры и сроки использования лесов для выполнения работ по геологическому изучению недр, для разработки месторождений полезных ископаемых	68
2.13. Нормативы, параметры и сроки использования лесов для строительства и эксплуатации водохранилищ и иных искусственных водных объектов, а также гидротехнических сооружений и специальных портов	69
2.14. Нормативы, параметры и сроки использования лесов для строительства, реконструкции, эксплуатации линейных объектов	69

2.15. Нормативы, параметры и сроки использования лесов для переработки древесины и иных лесных ресурсов	69
2.16. Нормативы, параметры и сроки разрешенного использования лесов для осуществления религиозной деятельности	69
2.17. Требования к охране, защите и воспроизводству лесов	69
2.17.1. Требования к мерам пожарной безопасности в лесах, охране лесов от загрязнения радиоактивными веществами и иного негативного воздействия	69
2.17.2. Требования к защите лесов (нормативы и параметры санитарно-оздоровительных мероприятий, профилактических мероприятий по защите лесов, мероприятий по ликвидации очагов вредных организмов, а также других определенных уполномоченным федеральным органом исполнительной власти мероприятий)	74
2.17.3. Требования к воспроизводству лесов	75
2.17.4. Нормативы и параметры существующих и проектируемых объектов лесного семеноводства	76
2.18. Особенности требований к использованию лесов по растительным зонам и лесным районам	76
ГЛАВА 3	77
3.1. Ограничения по видам целевого назначения лесов	77
3.2. Ограничения по видам особо защитных участков лесов	84
3.3. Ограничения по видам использования лесов	84
Приложения	85

ВВЕДЕНИЕ

Лесохозяйственный регламент разработан в целях обеспечения освоения лесов в соответствии с ч. 7 ст. 87 Лесного кодекса Российской Федерации. Приказ Министерства природных ресурсов и экологии Российской Федерации (далее – МПР РФ) от 27.02.2017 г. № 72 «Об утверждении состава лесохозяйственных регламентов, порядка их разработки, сроков их действия и порядка внесения в них изменений» определяет состав лесохозяйственного регламента, наименование глав и таблиц.

Срок действия регламента

В соответствии с п. 4 ст. 87 Лесного Кодекса РФ, срок действия лесохозяйственного регламента до 31.12.2029 года, либо до момента проведения нового лесоустройства и является основой осуществления использования, охраны, защиты, воспроизводства лесов, расположенных в границах лесничества «Висимский государственный природный биосферный заповедник».

Сведения о разработчике лесохозяйственного регламента

Лесохозяйственный регламент разработан Федеральным государственным бюджетным учреждением «Висимский государственный природный биосферный заповедник».

Юридический адрес: 624140, Свердловская обл., г. Кировград, ул. Степана Разина, 23.

Почтовый адрес: 624140, Свердловская обл., г. Кировград, ул. Степана Разина, 23.

Информационной основой разработки лесохозяйственного регламента служили материалы лесоустройства, проведенного в 2000–2001 годах Нижегородской лесоустроительной экспедицией ФГУП «Поволжский леспроект» Федерального агентства лесного хозяйства. По I разряду точности лесоустройство проведено на площади 13507 га, по II разряду на площади 19990 га.

Внесение изменений в лесохозяйственный регламент

В соответствии с п. 16 приказа Минприроды России от 27.02.2017 г. № 72 внесение изменений в лесохозяйственный регламент осуществляется в случаях:

- изменения структуры и состояния лесов, выявленных в процессе проведения лесоустройства, специальных обследований, включающих в себя сведения о лесных пожарах и лесных насаждениях поврежденных вредными организмами, промышленными выбросами, ветровалами (буреломами) и другими негативными воздействиями, а также в результате лесопатологических обследований;

- принятия или изменения нормативных правовых актов в области лесных отношений;

- осуществления санитарно-оздоровительных мероприятий и мероприятий по ликвидации очагов вредных организмов (по результатам их осуществления);

- выявления технических ошибок.

**ПЕРЕЧЕНЬ ЗАКОНОДАТЕЛЬНЫХ И ИНЫХ НОРМАТИВНО-ПРАВОВЫХ,
НОРМАТИВНО-ТЕХНИЧЕСКИХ, МЕТОДИЧЕСКИХ И ПРОЕКТНЫХ
ДОКУМЕНТОВ, НА ОСНОВАНИИ КОТОРЫХ РАЗРАБОТАН
ЛЕСОХОЗЯЙСТВЕННЫЙ РЕГЛАМЕНТ**

1. Лесной кодекс Российской Федерации (Федеральный закон от 04 декабря 2006 года № 200-ФЗ с последующими изменениями).
2. Федеральный закон от 14 марта 1995 года № 33-ФЗ «Об особо охраняемых природных территориях».
3. Постановление Совета Министров РСФСР от 6.07.1971 г. № 363 «Об организации в Свердловской области Висимского государственного заповедника».
4. Постановление Правительства Российской Федерации от 20 мая 2017 года № 607 «Об утверждении правил санитарной безопасности в лесах».
5. Постановление Правительства Российской Федерации от 30 июня 2007 года № 417 «Об утверждении правил пожарной безопасности в лесах».
6. Постановление Правительства Российской Федерации от 17 мая 2011 года № 377 «Об утверждении правил разработки и утверждения плана тушения лесных пожаров и его формы».
7. Приказ Министерства природных ресурсов и экологии Российской Федерации от 27 февраля 2017 года № 72 «Об утверждении состава лесохозяйственных регламентов, порядка их разработки, сроков их действия и порядка внесения в них изменений».
8. Приказ Министерства природных ресурсов и экологии Российской Федерации от 18 августа 2014 года № 367 «Об утверждении перечня лесорастительных зон Российской Федерации и перечня лесных районов Российской Федерации».
9. Приказ Министерства природных ресурсов и экологии Российской Федерации от 16 июля 2007 года № 181 «Об утверждении особенностей использования, охраны, защиты, воспроизводства лесов, расположенных на особо охраняемых природных территориях».
10. Приказ Министерства природных ресурсов и экологии Российской Федерации от 2 апреля 2015 года № 169 «Об утверждении порядка и нормативов заготовки гражданами древесины для собственных нужд осуществляемой на землях особо охраняемых природных территорий федерального значения».
11. Приказ Министерства природных ресурсов и экологии Российской Федерации от 22 ноября 2017 года № 626 «Об утверждении правил ухода за лесами».
12. Приказ Министерства природных ресурсов и экологии Российской Федерации от 25 марта 2019 года № 188 «Об утверждении Правил лесовосстановления, состава проекта лесовосстановления, порядка разработки проекта лесовосстановления и внесения в него изменений».
13. Приказ Министерства природных ресурсов и экологии Российской Федерации от 5 апреля 2017 года № 156 «Об утверждении порядка осуществления государственного лесопатологического мониторинга».
14. Приказ Министерства природных ресурсов и экологии Российской Федерации от 28 марта 2014 года № 161 «Об утверждении видов средств предупреждения и тушения лесных пожаров, нормативов обеспеченности данными средствами лиц, использующих леса, норм наличия средств предупреждения и тушения лесных пожаров при использовании лесов».
15. Приказ Министерства природных ресурсов и экологии Российской Федерации от 6 сентября 2016 года № 457 «Об утверждении порядка ограничения пребывания граждан в лесах и въезда в них транспортных средств, проведения в лесах определенных видов работ в целях обеспечения пожарной безопасности в лесах и порядка ограничения пребывания граждан в лесах и въезда в них транспортных средств, проведения в лесах определенных видов работ в целях обеспечения санитарной безопасности в лесах».

16. Приказ Министерства природных ресурсов и экологии Российской Федерации от 9 января 2017 года № 1 «Об утверждении Порядка лесозащитного районирования».
17. Приказ Министерства природных ресурсов и экологии Российской Федерации от 21 июня 2017 года № 314 «Об утверждении правил использования лесов для ведения сельского хозяйства».
18. Приказ Федерального агентства лесного хозяйства от 27 мая 2011 года № 191 «Об утверждении Порядка исчисления расчетной лесосеки».
19. Приказ Федерального агентства лесного хозяйства от 10 июня 2011 года № 223 «Об утверждении Правил использования лесов для строительства, реконструкции, эксплуатации линейных объектов».
20. Приказ Министерства природных ресурсов и экологии Российской Федерации от 13 сентября 2016 года № 474 «Об утверждении Правил заготовки древесины и особенностей заготовки древесины в лесничествах, лесопарках, указанных в статье 23 Лесного кодекса Российской Федерации».
21. Приказ Федерального агентства лесного хозяйства от 5 декабря 2011 года № 510 «Об утверждении Правил использования лесов для выращивания лесных плодовых, ягодных, декоративных растений, лекарственных растений».
22. Приказ Федерального агентства лесного хозяйства от 5 декабря 2011 года № 511 «Об утверждении Правил заготовки пищевых лесных ресурсов и сбора лекарственных растений».
23. Приказ Министерства природных ресурсов и экологии Российской Федерации от 16 июля 2018 года № 325 «Об утверждении Правил заготовки и сбора недревесных лесных ресурсов».
24. Приказ Министерства природных ресурсов и экологии Российской Федерации от 29 марта 2018 года № 122 «Об утверждении Лесоустроительной инструкции».
25. Приказ Федерального агентства лесного хозяйства от 23 декабря 2011 года № 548 «Об утверждении Правил использования лесов для осуществления научно-исследовательской деятельности, образовательной деятельности».
26. Приказ Федерального агентства лесного хозяйства от 21 февраля 2012 года № 62 «Об утверждении Правил использования лесов для осуществления рекреационной деятельности».
27. Приказ Федерального агентства лесного хозяйства от 27 апреля 2012 года № 174 «Об утверждении Нормативов противопожарного обустройства лесов».
28. Приказ Федерального агентства лесного хозяйства от 5 июля 2011 года № 287 «Об утверждении Классификации природной пожарной опасности лесов и Классификации пожарной опасности в лесах в зависимости от условий погоды».
29. Приказ Федерального агентства лесного хозяйства от 9 апреля 2015 года № 105 «Об установлении возрастов рубок».
30. Приказ Федерального агентства лесного хозяйства от 19 декабря 2007 г. № 498 «Об отнесении лесов к защитным, эксплуатационным и резервным лесам».
31. Положение о федеральном государственном учреждении «Висимский государственный природный биосферный заповедник» (утв. МПР РФ 10.01.2001) (ред. от 26.03.2009).
32. Устав Федерального государственного бюджетного учреждения «Висимский государственный природный биосферный заповедник», утвержденный приказом Минприроды России от 30 мая 2019 года № 336.
33. Проект организации и ведения лесного хозяйства и заповедного дела Висимского государственного природного заповедника Свердловской области. Том 1. Пояснительная записка. Нижний Новгород, 2000–2001 гг. 392 с.

ГЛАВА 1

1.1. КРАТКАЯ ХАРАКТЕРИСТИКА ЛЕСНИЧЕСТВА

1.1.1. Наименование и местоположение лесничества

Лесничество «Висимский государственный природный биосферный заповедник» (далее – лесничество) расположено в границах Федерального государственного бюджетного учреждения «Висимский государственный природный биосферный заповедник» на территории трех муниципальных образований Свердловской области: МО «Город Нижний Тагил», МО «Кировградский ГО», МО «ГО Верхний Тагил».

Территория лесничества представлена единым лесным массивом, вытянутым в направлении с запада на восток на 21 км, а с севера на юг на 18 км.

Администрация заповедника располагается в г. Кировграде на расстоянии 85 км от областного центра – г. Екатеринбурга, и в 15 км до ближайшей границы заповедника. Географические координаты заповедника: 57°19'–57°19' северной широты, 59°20'–59°50' восточной долготы.

Юридический адрес: 624140, Свердловская обл., г. Кировград, ул. Степана Разина, 23.

Телефон: 8 (34357) 4-03-15

E-mail: viszap@yandex.ru

1.1.2. Общая площадь лесничества и участковых лесничеств

Общая площадь лесничества по материалам лесоустройства 2001 г. составляет 33497 га (по материалам землеустройства 33509 га).

Лесничество разделяется на два участковых лесничества: Сулёмское и Верхне-Тагильское. Общая площадь Сулёмского участкового лесничества составляет 21935,0 га, Верхне-Тагильского участкового лесничества – 11562,0 га.

1.1.3. Распределение территории лесничества по муниципальным образованиям

Лесничество расположено на территориях трех муниципальных образований Свердловской области: МО «Город Нижний Тагил», МО «Кировградский ГО», МО «ГО Верхний Тагил» (табл. 1).

Таблица 1
(Приложение
к Составу лесохозяйственных
регламентов, порядку их разработки,
срокам их действия и порядку
внесения в них изменений
Таблица 1)

Структура лесничества

№ п/п	Наименование участковых лесничеств	Административный район (муниципальное образование)	Общая площадь, га
1	Сулёмское	МО «Город Нижний Тагил»	21914,0
		МО «Кировградский ГО»	21,0
2	Верхне-Тагильское	МО «Город Нижний Тагил»	4060,0
		МО «Кировградский ГО»	6185,0
		МО «ГО Верхний Тагил»	1317,0
Всего по лесничеству:			33497,0

1.1.4. Карта-схема субъекта Российской Федерации с выделением территории лесничества

Карта-схема Свердловской области с выделением территории лесничества «Висимский государственный природный биосферный заповедник» представлена в Приложении 1.

1.1.5. Распределение лесов лесничества по лесорастительным зонам и лесным районам

В соответствии с приказом Минприроды России от 18.08.2014 г. № 367 «Об утверждении Перечня лесорастительных зон Российской Федерации и Перечня лесных районов Российской Федерации» все леса лесничества отнесены к таежной лесорастительной зоне, Средне-Уральскому лесному району.

Распределение лесов лесничества по лесорастительным зонам и лесным районам приведено в табл. 2.

Таблица 2
(Приложение
к Составу лесохозяйственных
регламентов, порядку их разработки,
срокам их действия и порядку
внесения в них изменений
Таблица 2)

Распределение лесов лесничества по лесорастительным зонам и лесным районам

№ п/п	Наименование участковых лесничеств	Лесорастительная зона	Лесной район	Перечень лесных кварталов	Площадь, га
1	Сулёмское	Таежная	Средне-Уральский	1–18, 21–26, 29–36, 55–64, 75–93, 102–109, 116–119, 126–134, 141–149, 154–161, 166–173, 178–185, 190–197, 202–207	21935,0
2	Верхне-Тагильское			19, 20, 27, 28, 37–54, 65–74, 94–101, 110–115, 120–125, 135–140, 150–153, 162–165, 174–177, 186–189, 198–201	11562,0
Итого					33497,0

В Приложении 2 представлена карта-схема с распределением территории лесничества и участковых лесничеств по лесорастительным зонам и лесным районам.

1.1.6. Распределение лесов по целевому назначению и категориям защитных лесов по кварталам или их частям, основания выделения защитных, эксплуатационных и резервных лесов

Распределение лесов лесничества по целевому назначению и категориям защитных лесов по кварталам или их частям, а также основания выделения защитных, эксплуатационных и резервных лесов приведены в табл. 3.

Отнесение лесов к защитным и разделение защитных лесов на категории осуществлялось в соответствии со ст. 10; ст. 110, ст. 111 Лесного кодекса РФ, приказом Рослесхоза от 19.12.2007 г. № 498 «Об отнесении лесов к защитным, эксплуатационным и резервным лесам».

Все леса лесничества по целевому назначению отнесены к защитным лесам, к категории – леса, расположенные на особо охраняемых природных территориях.

Таблица 3
(Приложение
к Составу лесохозяйственных
регламентов, порядку их разработки,
срокам их действия и порядку
внесения в них изменений
Таблица 3)

Разделение лесов по целевому назначению и категориям защитных лесов

Целевое назначение лесов	Участковое лесничество	Номера кварталов или их частей	Площадь, га	Основания деления лесов по целевому назначению
Всего лесов	Сулёмское	1–18, 21–26, 29–36, 55–64, 75–93, 102–109, 116–119, 126–134, 141–149, 154–161, 166–173, 178–185, 190–197, 202–207	21935,0	«Лесной кодекс Российской Федерации» от 04.12.2006 № 200-ФЗ, ст. 110-119
	Верхне-Тагильское	19, 20, 27, 28, 37–54, 65–74, 94–101, 110–115, 120–125, 135–140, 150–153, 162–165, 174–177, 186–189, 198–201	11562,0	
Защитные леса, всего:	Сулёмское	1–18, 21–26, 29–36, 55–64, 75–93, 102–109, 116–119, 126–134, 141–149, 154–161, 166–173, 178–185, 190–197, 202–207	21935,0	

Целевое назначение лесов	Участковое лесничество	Номера кварталов или их частей	Площадь, га	Основания деления лесов по целевому назначению	
	Верхне-Тагильское	19, 20, 27, 28, 37–54, 65–74, 94–101, 110–115, 120–125, 135–140, 150–153, 162–165, 174–177, 186–189, 198–201	11562,0	«Лесной кодекс Российской Федерации» от 04.12.2006 № 200-ФЗ, ст. 110-119	
в том числе:					
леса, расположенные на особо охраняемых природных территориях	Сулёмское	1–18, 21–26, 29–36, 55–64, 75–93, 102–109, 116–119, 126–134, 141–149, 154–161, 166–173, 178–185, 190–197, 202–207	21935,0		
	Верхне-Тагильское	19, 20, 27, 28, 37–54, 65–74, 94–101, 110–115, 120–125, 135–140, 150–153, 162–165, 174–177, 186–189, 198–201	11562,0		
леса, расположенные в водоохраных зонах	–	–	–		
леса, выполняющие функции защиты природных и иных объектов, всего в том числе:	–	–	–		
леса, расположенные в первом и втором поясах зон санитарной охраны источников питьевого и хозяйственно-бытового водоснабжения	–	–	–		
защитные полосы лесов, расположенные вдоль					

Целевое назначение лесов	Участковое лесничество	Номера кварталов или их частей	Площадь, га	Основания деления лесов по целевому назначению
железнодорожных путей общего пользования, федеральных автомобильных дорог общего пользования, автомобильных дорог общего пользования, находящихся в собственности субъектов Российской Федерации	–	–	–	«Лесной кодекс Российской Федерации» от 04.12.2006 № 200-ФЗ, ст. 110-119
зеленые зоны	–	–	–	
лесопарковые зоны	–	–	–	
городские леса	–	–	–	
леса, расположенные в первой, второй и третьей зонах округов санитарной (горно-санитарной) охраны лечебно-оздоровительных местностей и курортов	–	–	–	
ценные леса, всего	–	–	–	
в том числе:				
государственные защитные лесные полосы	–	–	–	
противоэрозионные леса	–	–	–	
леса, расположенные в пустынных, полупустынных, лесостепных, лесотундровых зонах, степях, горах	–	–	–	
леса, имеющие научное или историческое значение	–	–	–	

Целевое назначение лесов	Участковое лесничество	Номера кварталов или их частей	Площадь, га	Основания деления лесов по целевому назначению
орехово-промысловые зоны	–	–	–	«Лесной кодекс Российской Федерации» от 04.12.2006 № 200-ФЗ, ст. 110-119
лесные плодовые насаждения	–	–	–	
ленточные боры	–	–	–	
запретные полосы лесов, расположенные вдоль водных объектов	–	–	–	
нерестоохранные полосы лесов	–	–	–	
Эксплуатационные леса	–	–	–	
Резервные леса	–	–	–	
ИТОГО			33497,0	

1.1.7. Характеристика лесных и нелесных земель из состава земель лесного фонда на территории лесничества

На территории лесничества преобладают лесные земли (98,4 %), среди которых наибольшую площадь занимают земли, покрытые лесной растительностью (86,1 %). Среди нелесных земель (1,6 %) наибольшую площадь занимают сенокосы, а среди земель непокрытых лесной растительностью – гари и погибшие насаждения. Характеристика лесных и нелесных земель из состава земель лесного фонда на территории лесничества приводится в табл. 4.

Таблица 4
(Приложение
к Составу лесохозяйственных
регламентов, порядку их разработки, срокам их действия
и порядку внесения в них изменений
Таблица 4)

Характеристика лесных и нелесных земель лесного фонда на территории лесничества

Показатели характеристики земель	Всего по лесничеству	
	площадь, га	%
1	2	3
Общая площадь земель	33497,0	100
Лесные земли, всего	32956,0	98,3
Земли, покрытые лесной растительностью, всего	28838,6	86,0
из них: лесные культуры	1648,5	4,9
Земли, не покрытые лесной растительностью, всего	4117,4	12,3
в том числе:		
гари, погибшие насаждения	3707,2	11,1
прогалины, пустыри	35,8	0,1
несомкнувшиеся лесные культуры	374,4	1,1

1	2	3
Нелесные земли, всего	541,0	1,6
в том числе:		
дороги, просеки	234,8	0,7
сенокосы	239,6	0,7
воды	33,2	0,1
болота	12,1	0,1
Прочие земли	21,3	0,1

1.1.8. Характеристика имеющихся и проектируемых особо охраняемых природных территорий и объектов, планов по их организации, развитию экологических сетей, сохранению биоразнообразия

Лесничество полностью располагается на территории Федерального государственного бюджетного учреждения «Висимский государственный природный биосферный заповедник».

На территории заповедника выделен биосферный полигон без выделения в самостоятельное лесничество, который располагается на территории Сулёмского и Верхне-Тагильского участков лесничеств.

Федеральное государственное бюджетное учреждение «Висимский государственный природный биосферный заповедник» является природоохранным, научно-исследовательским и эколого-просветительским учреждением федерального значения, имеющим целью сохранение и изучение естественного хода природных процессов и явлений, генетического фонда растительного и животного мира, отдельных видов и сообществ растений и животных, типичных и уникальных экологических систем южно-таежного среднеуральского низкогорья.

Заповедник образован для выполнения следующих задач:

- 1) осуществление охраны природных территорий в целях сохранения биологического разнообразия и поддержания в естественном состоянии охраняемых природных комплексов и объектов;
- 2) организация и проведение научных исследований, включая ведение Летописи природы;
- 3) осуществление экологического мониторинга;
- 4) экологическое просвещение, в том числе познавательный туризм;
- 5) участие в государственной экологической экспертизе проектов и схем размещения хозяйственных и иных объектов;
- 6) содействие в подготовке научных кадров и специалистов в области охраны окружающей среды.

История заповедника и его научный профиль

Висимский государственный заповедник организован в 1971 г. на основании Постановления Совета Министров РСФСР от 6 июля 1971 г. № 363 приказом Главного управления охотничьего хозяйства и заповедников при Совете Министров РСФСР от 6 июля 1971 г. № 248 на площади 9531 га. Передача лесов заповеднику из состава Висимского лесхоза произведена на основании приказа Министерства лесного хозяйства РСФСР от 3 августа 1971 г. № 339. Заповедник создан по инициативе Свердловского облисполкома и различных научных, природоохранительных и лесохозяйственных организаций Свердловской области. Большую роль в его организации сыграли председатель комиссии по охране природы Уральского научного центра член-

корреспондент Академии наук СССР Б. П. Колесников и первый директор Висимского заповедника М. С. Попович.

Распоряжением Совета Министров РСФСР от 31 августа 1973 г. № 1414-р площадь заповедника была увеличена до 13319 га. В целях уменьшения последствий интенсивной хозяйственной деятельности человека на естественный природный комплекс заповедника в сопредельных с ним лесах выделена охранная зона площадью 66200 га на основании решения Свердловского облисполкома от 26 июня 1973 г. № 474.

Постановлением Правительства Российской Федерации от 18 мая 2001 г. № 385 площадь заповедника увеличена на 19990 га. В настоящее время общая площадь заповедника составляет 33509 га (по данным Управления федеральной службы государственной регистрации, кадастра и картографии по Свердловской области).

В начале сентября 2001 г. по рекомендации Консультативного комитета по биосферным резерватам Бюро Международного координационного совета МАБ/ЮНЕСКО утвердило включение Висимского заповедника в Мировую сеть биосферных резерватов. Сертификат о присвоении международного статуса биосферного резервата подписан Генеральным директором ЮНЕСКО 21 ноября 2001 г.

Лесоустройство заповедника

Первое лесоустройство проведено в 1971 г. Свердловской аэрофотолесоустроительной экспедицией В О «Леспроект». При этом лесоустройстве заповедник как самостоятельная хозяйственная единица не устраивался. Его территория входила в состав Сулёмского лесничества Висимского лесхоза, и устраивалась по III разряду. Но в связи с выделением территории заповедника из лесов Висимского лесхоза лесоустроительные материалы на территорию заповедника были изготовлены отдельно.

Лесоустройство 1976 г. и 1986 г. было выполнено Свердловской аэрофотолесоустроительной экспедицией Поволжского лесоустроительного предприятия В О «Леспроект» по I разряду. Лесоустройство 1976 г. проводилось с использованием черно-белых аэрофотоснимков залета 1971 г. масштаба 1:12500.

Последнее лесоустройство выполнено в 2000–2001 г. Нижегородской лесоустроительной экспедицией ФГУП «Поволжский леспроект». По I разряду лесоустройство проведено на площади 13507 га, т. е. в границах заповедника на момент проведения лесоустроительных работ. По II разряду выполнено 19990 га, т. к. данные земли позднее вошли в состав Висимского заповедника. Существующая квартальная сеть сохранена. Нумерация кварталов изменена. В работе использовались цветные аэроснимки М:16000, перекрывающие всю территорию заповедника. Границы выделов, установленные прошлым лесоустройством, претерпели существенные изменения.

Картографические материалы-планшеты, планы леса и схемы изготовлены с применением ГИС-технологии по комплексу программ ГеоГраф/ГеоДро на основе топографических карт масштаба 1:25000 1967 г. Лесоустроительная информация – таксационная и картографическая база данных создана по программному типу «АРМ-Лесфонд».

Лесорастительная зона

Территория заповедника располагается в южно-таежной подзоне зоны бореальных хвойных лесов (тайги). В схеме лесорастительного районирования он находится в южно-таежном округе Средне-Уральской низкогорной провинции Уральской горно-лесной области.

Краткая характеристика климата

В климатическом отношении заповедник находится в умеренно-континентальной зоне. Она характеризуется довольно контрастным мезоклиматом с длинной холодной, а также, в сравнении с горами, относительно малоснежной зимой и коротким теплым летом.

Северо-западная равнинная часть мало подвержена влиянию западных и восточных ветров. Открыта она лишь к северу, поэтому континентальность климата здесь выражена сильнее, чем в горной части. В межгорных депрессиях заморозки бывают 11 месяцев в году. В юго-восточной гористой части более мягкий и влажный мезоклимат. В холодный период года на водораздельном хребте осадков в 1,5 раза больше, чем в межгорных котловинах западного склона, и в 2 с лишним раза больше, чем на восточном склоне. Снег в горах выпадает раньше, на талую почву. Высота снежного покрова (80–100 см) препятствует промерзанию почвы, что благоприятно для перезимовки растений и животных. Во время снеготаяния почва сильно насыщается водой, поэтому ее влажность все лето высока.

По данным ближайшей к заповеднику метеостанции Висим (за период 1976–2017 гг.) среднегодовая температура воздуха составила +1,0°C. Самый холодный месяц года – январь, средняя многолетняя температура воздуха которого –15,2°C. Абсолютная минимальная температура зафиксирована в декабре 1978 г., –48,6°C. Самый тёплый месяц – июль со средней температурой +16,8°C, зафиксированный абсолютный максимум +35,6°C (2004 г.). Среднегодовое количество осадков 603 мм, максимум осадков наблюдается летом, в июне – августе. Среднегодовая относительная влажность воздуха 77 %, средняя скорость ветра 2,8 м/с.

Краткая характеристика рельефа и почвы

В схеме ландшафтного районирования Урала, заповедник восточной своей частью входит в пределы Лялинско-Шайтанского низкогорно-кряжевого, а западной – в пределы Усьвинско-Чусовского низкогорно-хребтового округов южно-таежной подпровинции горной провинции Среднего Урала. Рельеф заповедника несет отпечаток пенепленизации. Западная часть заповедника лежит в пределах наиболее сниженной части Уральского хребта и представляет холмисто-увалистую равнину с максимальными высотами 500–520 м н. у. м. (горы Еловая – Кулига). Восточная часть расположена в пределах плосковершинного горного кряжа, служащего водоразделом и приуроченного к поясу развития габбровых интрузий. Здесь рельеф носит настоящий горный характер с абсолютными высотами от 550 до 700 м н. у. м., с перепадами высот 250–300 м. (горы Большой Сутук, Малый Сутук). Между водораздельным кряжем и горными увалами западной части заповедника пролегают межгорные депрессии субмеридионального направления. Ледниковый период, выразившийся резким похолоданием, оставил некоторые перигляциальные формы рельефа и отложения: нагорные террасы прослеживаются до высоты 420 м н. у. м., каменные потоки – курумы, законсервированные лесом, делювиальные и солифлюкционные суглинистые и глинистые отложения в межгорных депрессиях. Последние образуют сплошной покров и являются почвообразующей породой на всех более или менее выровненных местоположениях ниже 400 м н. у. м. Выше этого уровня почвы развиваются на щебнисто-каменистом элюво-делювии, более или менее выветренных горных пород.

Основные почвы на территории заповедника – бурые горно-лесные, на вершинах – примитивно-аккумулятивные, в понижениях рельефа – перегнойно-торфянистые или торфяно-глеевые, имеются низинные торфяники.

Краткая характеристика гидрологической сети

Гидрологическая сеть развита хорошо. Почти вся заповедная территория относится к бассейну р. Сулём – притока Чусовой, впадающей в Каму, и лишь на крайнем востоке небольшой участок заповедника является водосбором Обь-Иртышского бассейна. Здесь начинается р. Вогулка – приток р. Тагил, который, впадая в Туру, несёт свои воды в Обь. Водораздел между бассейнами азиатских и европейских рек по территории заповедника проходит по горному кряжу через вершины гор Долгая (658 м н. у. м), Большой Сутук (699 м н. у. м), Шихан (591 м н. у. м).

Река Сулем начинается на склоне водораздельного хребта, длина ее 87 км, площадь водосбора 609 км². Она имеет более 50 притоков, половина из которых находится в пределах заповедника. Река спокойная, хотя есть и перекаты. Сток хорошо зарегулирован. Весной вода поднимается в верховьях на 1 м, в низовьях на 3–4 м. Ледостав в низовьях Сулёма – в конце октября; богатые родниками верховья под толстым слоем снега местами не замерзают совсем. Вода в Сулёме прозрачная, приятная на вкус.

Краткая характеристика биоразнообразия

По данным на 2017 год флора сосудистых растений насчитывает в своем составе 494 вида, 2 разновидности, 1 гибрид; флора мхов (бриофлора) – 147 видов; флора лишайников (лихенофлора) – 234 вида; флора грибов макромицетов – 877 видов, в том числе: агарикоидные базидиомицеты – 572 вида, афиллофороидные базидиомицеты – 241 вид, другие группы базидиомицетов и аскомицетов – 64 вида), миксомицетов – 74 вида.

Беспозвоночных животных в заповеднике идентифицировано 2526 видов, в том числе: брюхоногие моллюски – 25 видов, двустворчатые моллюски – 6 видов, ракообразные – 1 вид, паукообразные 310 видов, насекомые – 2147 видов (в том числе: жуки 787 видов, равнокрылые – 216 видов, чешуекрылые – 597 видов, перепончатокрылые – 261 вид, двукрылые – 145 видов).

По результатам исследований фауны позвоночных животных на 2017 год на территории заповедника зарегистрировано 12 видов рыб, 4 вида амфибий, 4 вида рептилий, 124 вида птиц, 48 видов млекопитающих.

Краткая характеристика флоры и растительности

Флора сосудистых растений заповедника по своему происхождению неоднородна. Большинство растений относится к комплексу бореальных видов, из которых интерес представляет группа таёжного мелкотравья – кислица, майник двулистный, седмичник европейский, ожика волосистая и др. Важной является группа умеренно бореального лугово-лесного высокотравья. К ней относятся: вейник тростниковидный, борец северный, колокольчик широколистный, чемерица Лобеля, недоселка копьелистная, крестовник дубравный, реброплодник уральский, бодяк разнолистный, чина Гмелина, горец змеиный и др.

Генетически связана с горными темнохвойными лесами группа неморально-бореальных растений. Кроме пихты к ней относятся такие кустарники, как жимолость лесная и волчегодник, щитовник схожий, кочедыжник женский, бор развесистый, воронец красноплодный, яснотка белая и др.

Неморальные виды, как древесные, так и сопутствующие им травянистые, являются реликтами термического оптимума голоцена и индикаторами наиболее теплообеспеченных экотопов. Кроме липы и ильма к ним относятся: щитовник мужской, воронец колосистый, живучка ползучая, чистец лесной, сныть, копытень европейский, чина весенняя, купена лекарственная, медуница неясная, фиалка удивительная, звездчатка жестколистная и др.

Доминирующим типом растительности заповедника являются леса, покрывающие 86 % его площади. Вся его территория лежит в пределах одного горно-таёжного пояса, но в связи с тем, что гидротермические условия снизу вверх изменяются, он отчётливо разделяется на два подпояса. Нижний – умеренно бореальных темнохвойных лесов (до 400±50 м н. у. м.) с полосой заболоченных и болотных еловых и елово-берёзовых лесов. Верхний – неморальных и субнеморальных лесов, которые включают крупнопоротниковые, липняковые и высокотравные типы леса.

Основными лесообразователями заповедника являются сибирские ель и пихта, реже сосна обыкновенная, кедровая и лиственница сибирская, производные леса формируют осина, берёза бородавчатая. Из широколиственных пород широко

распространена липа обыкновенная и крайне редко, в подлесочной форме, встречается ильм.

В настоящее время заповедник на части своей территории (4 %) сохраняет ставшие уникальными на Среднем Урале коренные южно-таежные пихто-ельники. Они были типичными 300 лет назад – до этапа хозяйственного освоения горнозаводского Урала. На остальной площади представлены все стадии восстановления лесных насаждений после пожаров и рубок. В 1995 г. произошёл массовый ветровал, в разной степени затронувший все леса заповедника. Природными пожарами 1998 и 2010 гг. пройдено 2500 га площади заповедника. В настоящее время здесь сформировались постветровальные и пирогенные сообщества.

На 1 % территории заповедника представлены послелесные луга (елани), сформированные 100–200-летним режимом сенокосения. Естественные, или первичные, луга представлены очень небольшими контурами в привершинной части Большого Сутука (лужайки субальпийского облика), таволгово-вейниковыми лугами на прирусловых валах р. Сулём и канаречниковыми на ее островах.

Краткая характеристика фауны

Фауна заповедника имеет типично таежный характер и характерна для Среднего Урала.

Ядро фауны беспозвоночных животных образуют типичные для таёжной зоны виды с широким распространением: голарктические, транспалеарктические и европейско-сибирские. Ряд европейских видов находятся здесь на крайней восточной границе обитания, а ряд видов – западной. В заповеднике найдены отдельные виды насекомых с разорванными ареалами, к ним, в частности, отнесены жук жужелица бегун *Bradycellus glabratus*, бабочки переливница большая, дождевая малая пяденица, желтоватая медведица. Особое своеобразие фауне изучаемого района придают находки аркто-альпийских видов жесткокрылых, связанных с гольцами или болотами, имеющих реликтовый характер. К ним можно отнести жуков жужелиц птеростиха канинского, найденного на горе Большой Суток, и простого быстряка, отмеченного на небольшом осоково-сфагновом болоте. Из эндемиков Урала и Предуралья обнаружены жук жужелица уренгайский птеростих и многоножка костянка хинобиус уральский. Интересны виды с сезонными миграциями – это бабочки адмирал, репейница. На территории заповедника выявлено (на 2017 г.) более 2500 видов беспозвоночных животных.

В реках и ручьях заповедника обитает 12 видов рыб, среди которых хариус, подкаменщик, налим, голянь, пескарь и другие.

Фауна земноводных и пресмыкающихся заповедника небогата – всего 8 видов. Обычными и многочисленными являются травяная и остромордая лягушки, серая жаба попадаетеся гораздо реже. Единственный раз в заповеднике встречена хвостатая амфибия сибирский углозуб. Из рептилий встречаются повсеместно живородящая ящерица и обыкновенная гадюка. На востоке заповеднике очень редко встречается ломкая веретеница, один раз был отмечен обыкновенный уж.

Орнитофауна заповедника насчитывает 124 вида. Обычны типично таежные тетеревиные – глухарь, тетерев, рябчик. Доминируют виды из отряда воробьеобразных: зяблик, пеночки (зеленая и теньковка), обыкновенная чечевица. Кроме них к многочисленным видам относятся: зарянка, лесной конек, садовая камышевка, певчий дрозд, пеночка-весничка, серая славка, белобровик, обыкновенная горихвостка, вьюрок, буроголовая гаичка. Из дятлов наиболее распространены желна и большой пёстрый. Хищные птицы немногочисленны, но разнообразны. В лесах обитают ястребы – тетеревятник и перепелятник, к открытым пространствам приурочены места обитания канюка, полевого луны. Очень редки чеглок, осоед, коршун, пустельга. Из ночных хищных птиц встречаются неясыти – длиннохвостая и бородатая, болотная сова, сычи, ястребиная сова. В связи с отсутствием в заповеднике значительных водоёмов, фауна водоплавающих

птиц крайне бедна. Отмечен чирок-свиистунок, селящийся на маленьких болотцах по Сулёму и его притокам; кряква – по немногочисленным старицам этих рек; из нырковых уток – гоголь. На обширных ветровальниках и пожарищах за последние двадцать лет распространились виды птиц открытых местообитаний: коростель, луговой чекан, полевой лунь, белая трясогузка и другие.

Млекопитающие представлены 3 видами копытных (лось, кабан, косуля), 13 видами хищных (волк, енотовидная собака, обыкновенная рысь, бурый медведь, обыкновенная лисица, барсук, речная выдра, россомаха, лесная куница, колонок, горностай, американская норка, ласка), 2 видами рукокрылых (северный кожанок и прудовая ночница), 10 видами насекомоядных (еж, европейский крот, кутора и несколько видов бурозубок), 1 видом зайцеобразных (заяц-беляк). Грызуны наиболее многочисленны – 19 видов (речной бобр, обыкновенная белка, летяга, азиатский бурундук, лесной лемминг, лесная мышовка, а также несколько видов полевых и мышей) – всего 48 видов.

1.1.9. Характеристика проектируемых лесов национального наследия

Леса национального наследия на территории лесничества не проектируются.

1.1.10. Перечень видов биологического разнообразия и размеров буферных зон, подлежащих сохранению при осуществлении лесосечных работ

Объекты биологического разнообразия при лесоустройстве не выделялись, специальные обследования не проводились.

Табл. 20 Приложения к приказу Минприроды России от 27.02.2017 г. № 72 не приводится.

1.1.11. Характеристика существующих объектов лесной, лесоперерабатывающей инфраструктуры, объектов, не связанных с созданием лесной инфраструктуры, мероприятий по строительству, реконструкции и эксплуатации указанных объектов, предусмотренных документами территориального планирования

Перечень объектов лесной инфраструктуры утвержден распоряжением Правительства Российской Федерации от 17.07.2012 г. № 1283-р. «Об утверждении перечня объектов лесной инфраструктуры для защитных лесов, эксплуатационных лесов и резервных лесов» (с изменениями на 12.09.2017 г. № 1952-р).

Существующие объекты лесной инфраструктуры:

– Лесные дороги – 170,3 км, в том числе в Сулёмском участковом лесничестве – 106,6 км, в Верхне-Тагильском участковом лесничестве – 63,4 км;

– Тропы – 13,3 км, в том числе в Сулёмском участковом лесничестве – 6,2 км, в Верхне-Тагильском участковом лесничестве – 7,1 км;

– Просеки – 477,3 км, в том числе в Сулёмском участковом лесничестве – 307,7 км, в Верхне-Тагильском участковом лесничестве – 169,6 км;

– Зимовья – 5 шт., в том числе в Сулёмском участковом лесничестве – 1 шт. (кв. 9), в Верхне-Тагильском участковом лесничестве – 4 шт. (кв. 38, 46, 112, 140);

Зимовье включает в себя: помещение для временного (круглогодичного) проживания, летнюю кухню, туалет, пункт хранения противопожарного инвентаря. Служит для временного (круглогодичного) проживания и работы сотрудников заповедника и сторонних исследователей.

– Пункты хранения противопожарного инвентаря – 5 шт., в том числе в Сулёмском участковом лесничестве – 1 шт. (кв. 9), в Верхне-Тагильском участковом лесничестве – 4 шт. (кв. 38, 46, 112, 140). Пункты хранения противопожарного инвентаря расположены непосредственно возле зимовий;

– Противопожарный разрыв – 5,4 км (Сулёмское участковое лесничество, кв. 57, 75, 103, 127, 128);

– Площадки для забора воды – 11 шт., в том числе непосредственно на территории лесничества в Сулёмском участковом лесничестве – 4 шт. (кв. 22, 29, 157, 160), в Верхне-Тагильском участковом лесничестве – 1 шт. (кв. 140); в охранной зоне на территории Нижне-Тагильского лесничества, Висимского участкового лесничества, Сулёмского участка – 1 шт. (кв. 85); Невьянского лесничества, Лёвихинского участкового лесничества, Карпушихинского участка – 4 шт. (кв. 93, 99, 113, на границе кв.116 и 92); Шалинского лесничества, Староуткинского участкового лесничества, Староуткинского участка – 1 шт. (кв. 11);

– Пожарные наблюдательные вышки – 2 шт., в том числе в Сулёмском участковом лесничестве – 1 шт. (кв.168), в Верхне-Тагильском участковом лесничестве – 1 шт. (кв. 124);

– Пожарные наблюдательные площадки – 1 шт. (охранная зона, территория Невьянского лесничества, Лёвихинского участкового лесничества, Карпушихинского участка, кв. 109);

– Аншлаги – 52 шт., в том числе в Сулёмском участковом лесничестве – 34 шт. (кв. 1, 3, 4, 6, 11, 12, 29, 55, 56, 75, 83, 102, 126, 127, 128, 141, 178, 190, 191, 192, 193, 194, 204, 205, 206, 207), в Верхне-Тагильском участковом лесничестве – 18 шт. (кв. 20, 45, 47, 54, 101, 115, 125, 140, 153, 165, 177, 189, 198, 199, 200, 201);

– Посадочная площадка для вертолетов – 2 шт. (Верхне-Тагильское участковое лесничество, кв. 46); в охранной зоне на территории Нижне-Тагильского лесничества, Висимского участкового лесничества, Сулёмского участка – 1 шт. (кв. 125);

– Колодцы – 4 шт.; в том числе в Сулёмском участковом лесничестве – 1 шт. (кв. 131), в Верхне-Тагильском участковом лесничестве – 3 шт. (кв. 46, 97, 140);

– Мосты пешеходные – 4 шт. (Верхне-Тагильское участковое лесничество – кв. 38 через р. Каменка, 2 шт. в кв. 43 через р. Сулём и р. Расья, кв. 45 через левый безымянный приток истоков р. Сулём).

Объекты лесной инфраструктуры, подлежащие ремонту и реконструкции:

– Расчистка лесных дорог – 54,4 км, в том числе в Сулёмском участковом лесничестве – 20,3 км, в Верхне-Тагильском участковом лесничестве – 34,1 км;

– Расчистка троп – 12,3 км, в том числе в Сулёмском участковом лесничестве – 5,2 км, в Верхне-Тагильском участковом лесничестве – 7,1 км;

– Расчистка граничных и квартальных просек – 218,9 км, в том числе в Сулёмском участковом лесничестве – 118,0 км, в Верхне-Тагильском участковом лесничестве – 100,9 км;

– Ремонт зимовий – 5 шт., в том числе в Сулёмском участковом лесничестве – 1 шт. (кв. 9), в Верхне-Тагильском участковом лесничестве – 4 шт. (кв. 38, 46, 112, 140);

– Ремонт пожарных наблюдательных вышек – 2 шт., в том числе в Сулёмском участковом лесничестве – 1 шт. (кв. 168), в Верхне-Тагильском участковом лесничестве – 1 шт. (кв. 124);

– Ремонт мостов пешеходных – 2 шт. (Верхне-Тагильское участковое лесничество, кв. 45 через русло безымянного левого притока истоков р. Сулём и кв. 43 через русло р. Сулём);

– Ремонт колодца – 1 шт. (Сулёмское участковое лесничество, кв. 131);

Проектируемые объекты лесной инфраструктуры:

– Установка зимовья – 1 шт. (Сулёмское участковое лесничество – кв. 178);

– Установка пункта хранения противопожарного инвентаря – 1 шт. (Сулёмское участковое лесничество – кв. 178); Проектируется непосредственно возле проектируемого зимовья в кв. 178 Сулёмского участкового лесничества;

– Строительство мостов пешеходных – 2 шт. (Верхне-Тагильское участковое лесничество – кв. 45, через р. Медвежку и левый безымянный приток истоков р. Сулём).

Перечень объектов, не связанных с созданием лесной инфраструктуры, утвержден распоряжением Правительства Российской Федерации от 27.05.2013 г. № 849-р «Об утверждении перечня объектов, не связанных с созданием лесной инфраструктуры, для защитных лесов, эксплуатационных лесов, резервных лесов» (с изменениями на 07.10.2017 г. № 2191-р).

На территории лесничества отсутствуют объекты лесоперерабатывающей инфраструктуры, а также объекты, не связанные с созданием лесной инфраструктуры. Мероприятия по строительству указанных объектов не планируются.

Характеристика существующих, подлежащих ремонту и реконструкции объектов лесной инфраструктуры на территории лесничества приведена в табл. 5

Характеристика существующих, подлежащих ремонту и реконструкции объектов лесной инфраструктуры на территории лесничества

Наименование объекта	Лесничество, участковое лесничество	№ квартала	№ выдела	Площадь объекта, га	Протяженность объекта, км	Характеристика объекта	Проектируемые мероприятия	Год проведения
1	2	3	4	5	6	7	8	9
Существующие объекты								
Мост пешеходный	Верхне-Тагильское	38	3	–	0,01	деревянный мост для пешего перехода сотрудников заповедника через русло р. Каменка	эксплуатация	2019–2029
		43	12	–	0,01	деревянный мост для пешего перехода сотрудников заповедника через русло р. Расья		
Пожарная наблюдательная площадка	Невьянское лесничество, Лёвихинское участковое лесничество, Карпушихинский участок	109	нет данных	–	–	смотровая площадка эколого-туристического комплекса «Веселые горы» с железной лестницей, крышей и пластиковыми стеклами на возвышенности с каменным останцем 652,7 м н. у. м. Служит для кругового обзора за пожарной ситуацией на территории заповедника и частично его охранной зоны в течение летнего периода.		
Пункт хранения противопожарного инвентаря	Сулёмское	9	24	–	–	располагается непосредственно у зимовья и состоит из деревянного щита с навесом с закрепленными на него лопатами, топорами, двуручными пилами, ведрами, граблями		
	Верхне-Тагильское	38	3	–	–			
		46	4	–	–			
		112	2	–	–			
		140	5	–	–			
Колодец	Верхне-Тагильское	46	4	–	–	колодцы служат для обеспечения питьевой водой сотрудников заповедника и сторонних исследователей. Имеют деревянный сруб и закрывающуюся крышку, глубиной от 2 до 4 м		

Наименование объекта	Лесничество, участковое лесничество	№ квартала	№ выдела	Площадь объекта, га	Протяженность объекта, км	Характеристика объекта	Проектируемые мероприятия	Год проведения
1	2	3	4	5	6	7	8	9
Колодец	Верхне-Тагильское	97	3	–	–	колодцы служат для обеспечения питьевой водой сотрудников заповедника и сторонних исследователей. Имеют деревянный сруб и закрывающуюся крышку, глубиной от 2 до 4 м	эксплуатация	2019–2029
		140	5	–	–			
Площадка для забора воды	Сулёмское	22	20	нет данных	нет данных	Подъезд для автотранспорта и место для забора воды у постоянного водотока. Используется в целях охраны лесов от пожара		
		29	18	нет данных	нет данных			
		157	10	нет данных	нет данных			
		160	4	нет данных	нет данных			
	Верхне-Тагильское	140	5	нет данных	нет данных			
	Нижне-Тагильское лесничество, Висимское участковое лесничество, Сулёмский участок	85	нет данных	нет данных	нет данных			
	Невьянское лесничество, Лёвихинское участковое лесничество, Карпушихинский участок	93	нет данных	нет данных	нет данных			
		99	нет данных	нет данных	нет данных			
		113	нет данных	нет данных	нет данных			
	93/116	нет данных	нет данных	нет данных				
Шалинское лесничество, Староуткинское участковое лесничество, Староуткинский участок	11	нет данных	нет данных	нет данных				
Лесная дорога	Сулёмское	1	32	0,4	1,0	дорога автомобильная грунтовая, ширина 4,0 м, захлавлена		

Наименование объекта	Лесничество, участковое лесничество	№ квартала	№ выдела	Площадь объекта, га	Протяженность объекта, км	Характеристика объекта	Проектируемые мероприятия	Год проведения
1	2	3	4	5	6	7	8	9
Лесная дорога	Сулёмское	23	7	0,2	0,4	дорога автомобильная грунтовая лесохозяйственная, ширина 4,0 м, захлавлена	эксплуатация	2019–2029
		55	18	0,4	1,1	дорога автомобильная грунтовая лесохозяйственная, ширина 4,0 м, состояние неудовлетворительное		
		56	11	0,1	0,2	дорога автомобильная грунтовая лесохозяйственная, ширина 5,0 м, состояние удовлетворительное		
		57	18	0,2	0,5	дорога автомобильная грунтовая лесохозяйственная, ширина 4,0 м, состояние неудовлетворительное		
		75	16	0,3	0,8	дорога автомобильная грунтовая лесохозяйственная, ширина 4,0 м, состояние неудовлетворительное		
		102	15	0,8	2,5	дорога автомобильная грунтовая лесохозяйственная, ширина 4,0 м, состояние неудовлетворительное		
		109	14	0,4	1,2	дорога автомобильная грунтовая лесохозяйственная, ширина 4,0 м, состояние неудовлетворительное		
		119	16	1,5	3,7	дорога автомобильная грунтовая лесохозяйственная, ширина 4,0 м, состояние неудовлетворительное		
		126	18	0,4	0,9	дорога автомобильная грунтовая лесохозяйственная, ширина 4,0 м, состояние неудовлетворительное		
		127	20	1,8	4,6	дорога автомобильная грунтовая лесохозяйственная, ширина 4,0 м, состояние неудовлетворительное		
		134	20	0,9	2,3	дорога автомобильная грунтовая лесохозяйственная, ширина 4,0 м, состояние неудовлетворительное		

Наименование объекта	Лесничество, участковое лесничество	№ квартала	№ выдела	Площадь объекта, га	Протяженность объекта, км	Характеристика объекта	Проектируемые мероприятия	Год проведения
1	2	3	4	5	6	7	8	9
Лесная дорога	Сулёмское	141	16	1,1	2,8	дорога автомобильная грунтовая лесохозяйственная, ширина 4,0 м, состояние неудовлетворительное	эксплуатация	2019–2029
		142	28	0,8	2,0	дорога автомобильная грунтовая лесохозяйственная, ширина 4,0 м, состояние неудовлетворительное		
		154	19	0,1	0,3	дорога автомобильная грунтовая лесохозяйственная, ширина 4,0 м, состояние неудовлетворительное		
		157	13	0,8	1,9	дорога автомобильная грунтовая лесохозяйственная, ширина 4,0 м, состояние неудовлетворительное		
		158	16	2,4	2,4	автомобильная дорога с искусственным покрытием лесовозная, грунтовая укрепленная, ширина 10,0 м, ширина проезжей части 6,0 м, состояние удовлетворительное, круглогодичная		
		159	12	5,5	1,2	автомобильная дорога с искусственным покрытием лесовозная, грунтовая укрепленная, ширина 40,0 м, ширина проезжей части 6,0 м, состояние удовлетворительное, круглогодичная		
		159	13	0,6	0,8	автомобильная дорога с искусственным покрытием лесовозная, грунтовая укрепленная, ширина 10,0 м, ширина проезжей части 6,0 м, состояние удовлетворительное, круглогодичная, (протяженность 0,4 км); лесохозяйственная, ширина 4,0 м, состояние удовлетворительное, (протяженность 0,4 км)		
		160	20	5,9	1,6	автомобильная дорога с искусственным покрытием лесовозная, грунтовая укрепленная, ширина 35,0 м,		

Наименование объекта	Лесничество, участковое лесничество	№ квартала	№ выдела	Площадь объекта, га	Протяженность объекта, км	Характеристика объекта	Проектируемые мероприятия	Год проведения
1	2	3	4	5	6	7	8	9
Лесная дорога	Сулёмское	160	20	5,9	1,6	ширина проезжей части 6,0 м, состояние неудовлетворительное, круглогодичная	эксплуатация	2019–2029
		161	2	4,6	2,1	автомобильная дорога с искусственным покрытием лесовозная, грунтовая укрепленная, ширина 30,0 м, ширина проезжей части 6,0 м, состояние неудовлетворительное, круглогодичная (протяженность 1,3 км); лесовозная, грунтовая укрепленная, ширина 10,0 м, ширина проезжей части 6,0 м, состояние удовлетворительное, круглогодичная (протяженность 0,8 км).		
		161	15	0,4	0,9	дорога автомобильная грунтовая лесохозяйственная, ширина 4,0 м, состояние удовлетворительное		
		166	16	0,9	2,2	дорога автомобильная грунтовая лесохозяйственная, ширина 4,0 м, состояние неудовлетворительное		
		167	12	10	2,3	автомобильная дорога с искусственным покрытием лесовозная, грунтовая укрепленная, ширина 40,0 м, ширина проезжей части 6,0 м, состояние удовлетворительное, круглогодичная		
		168	1	9,9	2,2	автомобильная дорога с искусственным покрытием лесовозная, грунтовая укрепленная, ширина 50,0 м, ширина проезжей части 6,0 м, состояние удовлетворительное, круглогодичная		
		169	1	5,8	2,1	автомобильная дорога с искусственным покрытием лесовозная, грунтовая укрепленная, ширина 20,0 м, ширина проезжей части 8,0 м, состояние удовлетворительное, круглогодичная		

Наименование объекта	Лесничество, участковое лесничество	№ квартала	№ выдела	Площадь объекта, га	Протяженность объекта, км	Характеристика объекта	Проектируемые мероприятия	Год проведения
1	2	3	4	5	6	7	8	9
Лесная дорога	Сулёмское	169	13	0,1	2,5	дорога автомобильная грунтовая лесохозяйственная, ширина 4,0 м, состояние неудовлетворительное	эксплуатация	2019–2029
		170	12	1,0	1,2	автомобильная дорога с искусственным покрытием лесовозная, грунтовая укрепленная, ширина 8,0 м, ширина проезжей части 4,0 м, состояние удовлетворительное, круглогодичная		
		173	17	0,1	1,2	автомобильная дорога с искусственным покрытием лесовозная, грунтовая укрепленная, ширина 10,0 м, ширина проезжей части 5,0 м, состояние удовлетворительное, круглогодичная		
		173	18	0,5	1,4	дорога автомобильная грунтовая лесохозяйственная, ширина 4,0 м, состояние неудовлетворительное		
		178	11	6,0	2,2	автомобильная дорога с искусственным покрытием лесовозная, грунтовая укрепленная, ширина 20,0 м, ширина проезжей части 6,0 м, состояние удовлетворительное, круглогодичная		
		179	1	0,3	0,1	автомобильная дорога с искусственным покрытием лесовозная, грунтовая укрепленная, ширина 40,0 м, ширина проезжей части 6,0 м, состояние удовлетворительное, круглогодичная		
		179	19	0,8	1,9	дорога автомобильная грунтовая лесохозяйственная, ширина 4,0 м, состояние неудовлетворительное		
		180	7	1,4	1,7	автомобильная дорога с искусственным покрытием лесовозная, грунтовая укрепленная, ширина 8,0 м, ширина проезжей части 6,0 м, состояние неудовлетворительное, круглогодичная		

Наименование объекта	Лесничество, участковое лесничество	№ квартала	№ выдела	Площадь объекта, га	Протяженность объекта, км	Характеристика объекта	Проектируемые мероприятия	Год проведения
1	2	3	4	5	6	7	8	9
Лесная дорога	Сулёмское	180	8	0,5	1,1	дорога автомобильная грунтовая лесохозяйственная, ширина 4,0 м, состояние неудовлетворительное	эксплуатация	2019–2029
		182	16	0,1	1,4	автомобильная дорога с искусственным покрытием лесовозная, грунтовая укрепленная, ширина 8,0 м, ширина проезжей части 4,0 м, состояние удовлетворительное, круглогодичная		
		184	19	0,7	0,7	автомобильная дорога с искусственным покрытием лесовозная, грунтовая укрепленная, ширина 10,0 м, ширина проезжей части 5,0 м, состояние удовлетворительное, круглогодичная		
		185	21	2,9	2,9	автомобильная дорога с искусственным покрытием лесовозная, грунтовая укрепленная, ширина 10,0 м, ширина проезжей части 5,0 м, состояние удовлетворительное, круглогодичная		
		190	15	1,9	1,9	автомобильная дорога с искусственным покрытием лесовозная, грунтовая укрепленная, ширина 10,0 м, ширина проезжей части 6,0 м, состояние удовлетворительное, круглогодичная		
		190	16	0,4	1,0	дорога автомобильная грунтовая лесохозяйственная, ширина 4,0 м, состояние неудовлетворительное		
		192	11	1,4	1,8	автомобильная дорога с искусственным покрытием лесовозная, грунтовая укрепленная, ширина 8,0 м, ширина проезжей части 6,0 м, состояние неудовлетворительное, круглогодичная		
		192	12	0,8	1,6	дорога автомобильная грунтовая лесохозяйственная, ширина 4,0 м, состояние неудовлетворительное		

Наименование объекта	Лесничество, участковое лесничество	№ квартала	№ выдела	Площадь объекта, га	Протяженность объекта, км	Характеристика объекта	Проектируемые мероприятия	Год проведения
1	2	3	4	5	6	7	8	9
Лесная дорога	Сулёмское	193	12	2,4	2,4	автомобильная дорога с искусственным покрытием лесовозная, грунтовая укрепленная, ширина 10,0 м, ширина проезжей части 6,0 м, состояние неудовлетворительное, круглогодичная	эксплуатация	2019–2029
		194	13	0,4	1,1	дорога автомобильная грунтовая лесохозяйственная, ширина 4,0 м, состояние неудовлетворительное		
		194	14	0,2	0,3	автомобильная дорога с искусственным покрытием лесовозная, грунтовая укрепленная, ширина 8,0 м, ширина проезжей части 4,0 м, состояние удовлетворительное, круглогодичная		
		195	9	1,3	1,3	автомобильная дорога с искусственным покрытием лесовозная, грунтовая укрепленная, ширина 10,0 м, ширина проезжей части 6,0 м, состояние удовлетворительное, круглогодичная		
		196	8	1,3	1,3	автомобильная дорога с искусственным покрытием лесовозная, грунтовая укрепленная, ширина 10,0 м, ширина проезжей части 5,0 м, состояние удовлетворительное, круглогодичная		
		197	15	1,5	3,2	дорога автомобильная грунтовая лесохозяйственная, ширина 5,0 м, состояние неудовлетворительное		
		202	21	2,7	2,7	автомобильная дорога с искусственным покрытием лесовозная, грунтовая укрепленная, ширина 10,0 м, ширина проезжей части 5,0 м, состояние удовлетворительное, круглогодичная		
		204	9	0,4	0,9	дорога автомобильная грунтовая лесохозяйственная, ширина 4,0 м, состояние неудовлетворительное		

Наименование объекта	Лесничество, участковое лесничество	№ квартала	№ выдела	Площадь объекта, га	Протяженность объекта, км	Характеристика объекта	Проектируемые мероприятия	Год проведения
1	2	3	4	5	6	7	8	9
Лесная дорога	Сулёмское	205	14	1,5	1,5	автомобильная дорога с искусственным покрытием лесовозная, грунтовая укрепленная, ширина 10,0 м, ширина проезжей части 5,0 м, состояние удовлетворительное, круглогодичная	эксплуатация	2019–2029
		205	15	0,4	0,8	дорога автомобильная грунтовая лесохозяйственная, ширина 4,0 м, состояние удовлетворительное		
		206	8	0,2	0,2	автомобильная дорога с искусственным покрытием лесовозная, грунтовая укрепленная, ширина 10,0 м, ширина проезжей части 5,0 м, состояние удовлетворительное, круглогодичная		
		207	9	0,8	2,0	дорога автомобильная грунтовая лесохозяйственная, ширина 4,0 м, состояние неудовлетворительное		
	Верхне-Тагильское	111	13	0,5	1,5	дорога автомобильная грунтовая лесохозяйственная, ширина 4,0 м, состояние неудовлетворительное		
		135	10	1,2	3,7	дорога автомобильная грунтовая лесохозяйственная, ширина 4,0 м, состояние удовлетворительное		
		150	6	0,8	2,0	дорога автомобильная грунтовая лесохозяйственная, ширина 4,0 м, состояние неудовлетворительное		
		151	6	0,9	2,4	дорога автомобильная грунтовая лесохозяйственная, ширина 4,0 м, состояние неудовлетворительное		
		162	8	3,1	3,1	автомобильная дорога с искусственным покрытием лесовозная, грунтовая укрепленная, ширина 10,0 м, ширина проезжей части 5,0 м, состояние удовлетворительное, круглогодичная		

Наименование объекта	Лесничество, участковое лесничество	№ квартала	№ выдела	Площадь объекта, га	Протяженность объекта, км	Характеристика объекта	Проектируемые мероприятия	Год проведения
1	2	3	4	5	6	7	8	9
Лесная дорога	Верхне-Тагильское	162	9	0,9	2,2	дорога автомобильная грунтовая лесохозяйственная, ширина 4,0 м, состояние неудовлетворительное	эксплуатация	2019–2029
		163	15	1,7	2,1	автомобильная дорога с искусственным покрытием лесовозная, грунтовая укрепленная, ширина 8,0 м, ширина проезжей части 6,0 м, состояние удовлетворительное, круглогодичная		
		187	13	0,8	1,9	дорога автомобильная грунтовая лесохозяйственная, ширина 4,0 м, состояние удовлетворительное		
		188	18	0,9	2,7	дорога автомобильная грунтовая лесохозяйственная, ширина 4,0 м, состояние неудовлетворительное		
		189	18	0,4	–	дорога автомобильная грунтовая лесохозяйственная, ширина 4,0 м, состояние неудовлетворительное, круглогодичная		
		198	18	1,4	3,9	дорога автомобильная грунтовая лесохозяйственная, ширина 4,0 м, состояние неудовлетворительное		
		199	7	1,2	1,2	автомобильная дорога с искусственным покрытием лесовозная, грунтовая укрепленная, ширина 10,0 м, ширина проезжей части 5,0 м, состояние удовлетворительное, круглогодичная		
		199	8	0,5	1,4	дорога автомобильная грунтовая лесохозяйственная, ширина 4,0 м, состояние удовлетворительное		
		200	20	0,1	1,5	дорога автомобильная грунтовая лесохозяйственная, ширина 4,0 м, состояние неудовлетворительное		
Тропа	Сулёмское	15	6	0,1	1,0	тропа, ширина 2,0 м, захлавлена		
Просека	Сулёмское	8	12	0,1	0,4	просека квартальная, ширина 0,5 м, захлавлена		

Наименование объекта	Лесничество, участковое лесничество	№ квартала	№ выдела	Площадь объекта, га	Протяженность объекта, км	Характеристика объекта	Проектируемые мероприятия	Год проведения
1	2	3	4	5	6	7	8	9
Просека	Сулёмское	14	33	0,4	1,4	просека квартальная, ширина 3,0 м, захламлена	эксплуатация	2019–2029
		15	7	0,1	1,0	просека квартальная, ширина 0,5 м, состояние удовлетворительное		
		16	7	0,1	0,9	просека квартальная, ширина 0,5 м, захламлена		
		18	37	0,8	2,7	просека квартальная, ширина 3,0 м, захламлена		
		22	30	0,1	1,0	просека квартальная, ширина 0,5 м, захламлена		
		23	8	0,4	2,0	просека квартальная, ширина 2,0 м, захламлена		
		24	6	0,1	2,0	просека квартальная, ширина 0,5 м, захламлена		
		25	14	0,2	1,0	просека квартальная, ширина 2,0 м, захламлена		
		26	18	0,6	3,0	просека квартальная, ширина 2,0 м, захламлена		
		31	15	0,1	0,7	просека квартальная, ширина 1,0 м, захламлена		
		32	9	0,4	1,9	просека квартальная, ширина 0,2 м, захламлена		
		33	5	0,4	1,8	просека квартальная, ширина 2,0 м, захламлена		
		35	5	0,4	1,4	просека квартальная, ширина 2,0 м, захламлена		
		36	14	1,3	3,3	просека квартальная, ширина 4,0 м, захламлена		
		57	20	0,1	2,2	просека квартальная, ширина 0,5 м, заросшая		
		58	9	0,1	1,5	просека квартальная, ширина 0,5 м, захламлена		
59	15	0,2	1,2	просека квартальная, ширина 2,0 м, захламлена				

Наименование объекта	Лесничество, участковое лесничество	№ квартала	№ выдела	Площадь объекта, га	Протяженность объекта, км	Характеристика объекта	Проектируемые мероприятия	Год проведения
1	2	3	4	5	6	7	8	9
Просека	Сулёмское	60	11	0,4	2,0	просека квартальная, ширина 2,0 м, захламлена	эксплуатация	2019–2029
		61	7	0,4	2,0	просека квартальная, ширина 2,0 м, захламлена		
		63	10	0,4	2,0	просека квартальная, ширина 2,0 м, захламлена		
		64	15	0,4	2,0	просека квартальная, ширина 2,0 м, захламлена		
		76	13	0,4	2,3	просека квартальная, ширина 2,0 м, захламлена		
		78	15	0,4	2,1	просека квартальная, ширина 2,0 м, захламлена		
		79	8	0,4	2,0	просека квартальная, ширина 2,0 м, захламлена		
		80	7	0,4	2,1	просека квартальная, ширина 2,0 м, захламлена		
		82	15	0,4	2,1	просека квартальная, ширина 2,0 м, захламлена		
		84	18	0,1	2,7	просека квартальная, ширина 0,5 м, заросшая		
		85	9	0,4	2,0	просека квартальная, ширина 2,0 м, захламлена		
		86	8,9	0,5	2,3	просека квартальная, ширина 2,0 м, захламлена (протяженность 1,9 км), ширина 0,2 м, чистая (протяженность 0,4)		
		87	15	0,4	2,1	просека квартальная, ширина 2,0 м, захламлена		
		88	14	0,4	2,0	просека квартальная, ширина 2,0 м, захламлена		
89	8	0,4	2,1	просека квартальная, ширина 2,0 м, захламлена				
91	8	0,2	0,8	просека квартальная, ширина 2,0 м, захламлена				

Наименование объекта	Лесничество, участковое лесничество	№ квартала	№ выдела	Площадь объекта, га	Протяженность объекта, км	Характеристика объекта	Проектируемые мероприятия	Год проведения
1	2	3	4	5	6	7	8	9
Просека	Сулёмское	92	8	0,4	2,0	просека квартальная, ширина 2,0 м, захлавлена	эксплуатация	2019–2029
		93	7	0,4	2,0	просека квартальная, ширина 2,0 м, захлавлена		
		103	18	0,1	3,2	просека квартальная, ширина 0,5 (протяженность 2,3 км), ширина 4,0 м (протяженность 0,9 км), заросшая		
		104	8	0,4	2,3	просека квартальная, ширина 2,0 м, захлавлена		
		105	11	0,4	2,1	просека квартальная, ширина 2,0 м, захлавлена		
		106	12	0,4	2,0	просека квартальная, ширина 2,0 м, захлавлена		
		116	14	0,4	2,3	просека квартальная, ширина 2,0 м, захлавлена		
		118	9	0,1	1,9	просека квартальная, ширина 0,5 м, захлавлена		
		119	17	0,5	3,1	просека квартальная, ширина 0,5 м (протяженность 2,1 км), ширина 4,0 м (протяженность 1,0 км), заросшая		
		129	15	0,2	2,9	просека квартальная, ширина 0,5 м, заросшая		
		130	19	0,2	3,3	просека квартальная, ширина 0,5 м, заросшая		
		133	16	0,2	2,7	просека квартальная, ширина 0,5 м, заросшая		
		134	21	0,3	3,4	просека квартальная, ширина 0,5 м, заросшая (протяженность 1,8 км), ширина 2,0 м, заросшая (протяженность 1,3 км), ширина 4,0 м, выдел проезжий (протяженность 0,3 км)		
		142	29	0,1	2,0	просека квартальная, ширина 0,5 м, заросшая		
143	12	0,2	3,2	просека квартальная, ширина 0,5 м, заросшая				

Наименование объекта	Лесничество, участковое лесничество	№ квартала	№ выдела	Площадь объекта, га	Протяженность объекта, км	Характеристика объекта	Проектируемые мероприятия	Год проведения
1	2	3	4	5	6	7	8	9
Просека	Сулёмское	144	8	0,2	3,0	просека квартальная, ширина 0,5 м, заросшая	эксплуатация	2019–2029
		145	11	0,2	3,2	просека квартальная, ширина 0,5 м, заросшая		
		146	12	0,2	3,0	просека квартальная, ширина 0,5 м, заросшая		
		147	16	0,2	2,6	просека квартальная, ширина 0,5 м, заросшая		
		148	15	0,4	2,4	просека квартальная, ширина 0,5 м (протяженность 0,5 км), ширина 4,0 м (протяженность 1,9 км), заросшая		
		149	15	0,2	2,9	просека квартальная, ширина 0,5 м (протяженность 2,1 км), ширина 2,0 м (протяженность 0,8 км), заросшая		
		155	12	0,5	3,1	просека квартальная, ширина 0,5 м (протяженность 2,2 км), ширина 4,0 м (протяженность 0,9 км), заросшая		
		156	12	0,2	2,7	просека квартальная, ширина 0,5 м, заросшая		
		157	15	0,2	2,9	просека квартальная, ширина 0,5 м, заросшая		
		158	17	0,5	3,1	просека квартальная, ширина 0,5 м (протяженность 2,0 км), ширина 4,0 м (протяженность 1,1 км), заросшая		
		159	24	0,2	2,9	просека квартальная, ширина 0,5 м, заросшая		
		160	23	0,2	2,8	просека квартальная, ширина 0,5 м, заросшая		
		161	16	0,2	3,1	просека квартальная, ширина 0,5 м, заросшая		
		167	18	0,5	3,4	просека квартальная, ширина 0,5 м, заросшая (протяженность 2,2 км), ширина 4,0 м, чистая (протяженность 0,4 км), выдел проезжий (протяженность 0,8 км)		

Наименование объекта	Лесничество, участковое лесничество	№ квартала	№ выдела	Площадь объекта, га	Протяженность объекта, км	Характеристика объекта	Проектируемые мероприятия	Год проведения
1	2	3	4	5	6	7	8	9
Просека	Сулёмское	168	13	0,9	1,2	просека квартальная, ширина 4,0 м, чистая	эксплуатация	2019–2029
		169	16	0,1	1,4	просека квартальная, ширина 0,5 м, заросшая		
		170	15	0,2	3	просека квартальная, ширина 0,5 м, заросшая		
		171	17	0,2	2,7	просека квартальная, ширина 0,5 м, заросшая		
		172	20	0,2	2,6	просека квартальная, ширина 0,5 м, заросшая		
		173	19	0,2	2,8	просека квартальная, ширина 0,5 м, заросшая		
		179	20	1,0	3,5	просека квартальная, ширина 0,5 м, заросшая (протяженность 2,2 км), ширина 10,0 м, выдел проезжий (протяженность 0,4 км), ширина 4,0 м, заросшая (протяженность 0,9 км)		
		180	9	0,2	3,1	просека квартальная, ширина 0,5 м, заросшая		
		181	10	0,5	3,1	просека квартальная, ширина 0,5 м (протяженность 2,1 км), ширина 4,0 м (протяженность 1,0 км), заросшая		
		182	17	0,2	3,3	просека квартальная, ширина 0,5 м, заросшая		
		183	11	0,2	2,9	просека квартальная, ширина 0,5 м, заросшая		
		184	20	0,2	2,8	просека квартальная, ширина 0,5 м, заросшая		
		185	22	0,5	3,1	просека квартальная, ширина 0,5 м (протяженность 2,1 км), ширина 4,0 м (протяженность 1,0 км), заросшая		
		195	10	0,5	2,6	просека квартальная, ширина 0,5 м, заросшая, (протяженность 1,7 км), ширина 4,0 м, чистая (протяженность 0,9 км)		

Наименование объекта	Лесничество, участковое лесничество	№ квартала	№ выдела	Площадь объекта, га	Протяженность объекта, км	Характеристика объекта	Проектируемые мероприятия	Год проведения
1	2	3	4	5	6	7	8	9
Просека	Сулёмское	196	10	0,2	2,8	просека квартальная, ширина 0,5 м, заросшая	эксплуатация	2019–2029
		197	16	0,3	3,0	просека квартальная, ширина 0,5 м (протяженность 2,1 км), ширина 2,0 м (протяженность 0,9 км), заросшая		
		203	12	0,2	3,0	просека квартальная, ширина 0,5 м, заросшая (протяженность 2,6 км), ширина 4,0 м, выдел проезжий (протяженность 0,4 км)		
		204	11	0,1	1,3	просека квартальная, ширина 0,5 м, заросшая		
	Верхне-Тагильское	27	23	0,1	1,9	просека квартальная, ширина 0,5 м		
		37	24	0,1	2,5	просека квартальная, ширина 0,5 м, заросшая		
		39	32	0,4	2,1	просека квартальная, ширина 2,0 м, захламлена		
		40	13	0,2	1,1	просека квартальная, ширина 2,0 м, захламлена		
		49	7	0,4	2,1	просека квартальная, ширина 2,0 м, захламлена		
		65	21	0,4	2,0	просека квартальная, ширина 2,0 м, захламлена		
		66	14	0,4	2,0	просека квартальная, ширина 2,0 м, захламлена		
		67	9	0,3	1,3	просека квартальная, ширина 2,0 м, захламлена		
		69	6	0,4	2,0	просека квартальная, ширина 2,0 м, захламлена		
		71	14	0,4	2,1	просека квартальная, ширина 2,0 м		
		94	5	0,4	2,0	просека квартальная, ширина 2,0 м, захламлена		
		95	7	0,4	2,1	просека квартальная, ширина 2,0 м, захламлена		
		96	7	0,4	2,1	просека квартальная, ширина 2,0 м, захламлена		

Наименование объекта	Лесничество, участковое лесничество	№ квартала	№ выдела	Площадь объекта, га	Протяженность объекта, км	Характеристика объекта	Проектируемые мероприятия	Год проведения
1	2	3	4	5	6	7	8	9
Просека	Верхне-Тагильское	98	6	0,4	2,0	просека квартальная, ширина 2,0 м, захлавлена	эксплуатация	2019–2029
		99	8	0,4	2,1	просека квартальная, ширина 2,0 м, захлавлена		
		120	9	0,5	3,0	просека квартальная, ширина 0,5 м, заросшая (протяженность 2,1 км), ширина 4,0 м, чистая (протяженность 0,9 км)		
		122	5	0,8	2,0	просека квартальная, ширина 4,0 м		
		124	7	0,8	2,0	просека квартальная, ширина 4,0 м, захлавлена		
		137	9	0,8	2,0	просека квартальная, ширина 4,0 м		
		139	8	0,2	2,1	просека квартальная, ширина 1,0 м, захлавлена		
		162	10	0,7	3,2	просека квартальная, ширина 0,5 м, заросшая (протяженность 2,2 км), ширина 6,0 м, выдел проезжий (протяженность 1,0 км)		
		163	16	0,2	3,1	просека квартальная, ширина 0,5 м, заросшая		
		164	17	0,2	2,9	просека квартальная, ширина 0,5 м, заросшая		
		174	12	0,8	3,2	просека квартальная, ширина 0,5 м, заросшая (протяженность 2,1 км), ширина 6,0 м, выдел проезжий (протяженность 1,1 км)		
		175	43	0,2	3,2	просека квартальная, ширина 0,5 м, заросшая		
		176	23	0,2	3,4	просека квартальная, ширина 0,5 м, заросшая		
		186	17	0,7	3,1	просека квартальная, ширина 0,5 м, заросшая (протяженность 2,1 км), ширина 6,0 м, выдел проезжий (протяженность 1,0 км)		

Наименование объекта	Лесничество, участковое лесничество	№ квартала	№ выдела	Площадь объекта, га	Протяженность объекта, км	Характеристика объекта	Проектируемые мероприятия	Год проведения
1	2	3	4	5	6	7	8	9
Просека	Верхне-Тагильское	187	14	0,2	3,1	просека квартальная, ширина 0,5 м, заросшая	эксплуатация	2019–2029
		188	20	0,2	3,0	просека квартальная, ширина 0,5 м, заросшая		
Противопожарный разрыв	Сулёмское	57	10	2,2	0,8	п/п разрыв, ширина 20 м, заросший	утратил своё значение, мероприятия не проектируются	
		75	3	4,0	1,3	п/п разрыв, ширина 20,0 м, заросший		
		103	12	4,1	1,0	п/п разрыв, ширина 40,0 м, заросший		
		127	1	9,9	1,3	п/п разрыв, ширина 60,0 м, заросший		
		128	4	4,6	1,0	п/п разрыв, ширина 50,0 м, заросший		
Аншлаг	Сулёмское	1	33	–	–	граничный информационный знак с аншлагом противопожарной тематики	эксплуатация	
		3	38	–	–			
		4	27	–	–			
		6	30	–	–			
		11	31	–	–			
		12	42	–	–			
		12	42	–	–			
		12	42	–	–			
		12	42	–	–			
		29	19	–	–			
		55	20	–	–			
		55	20	–	–			
		56	12	–	–			
		75	18	–	–			
	83	9	–	–				
	102	16	–	–				
	126	20	–	–				
		Верхне-Тагильское	20	32	–			–
			20	32	–			–
			45	34	–			–
	47		8	–	–			
	54		9	–	–			
	101		7	–	–			
		115	12	–	–			

Наименование объекта	Лесничество, участковое лесничество	№ квартала	№ выдела	Площадь объекта, га	Протяженность объекта, км	Характеристика объекта	Проектируемые мероприятия	Год проведения
1	2	3	4	5	6	7	8	9
Аншлаг	Верхне-Тагильское	125	12	–	–	граничный информационный знак с аншлагом противопожарной тематики	эксплуатация	2019–2029
		140	11	–	–			
		153	17	–	–			
		165	24	–	–			
		177	21	–	–			
		189	20	–	–			
		198	19	–	–			
		199	9	–	–			
		200	23	–	–			
		201	22	–	–			
	201	22	–	–				
	Сулёмское	127	21	–	–			
		127	21	–	–			
		128	22	–	–			
		141	17	–	–			
		141	17	–	–			
		178	21	–	–			
		190	18	–	–			
		190	18	–	–			
		191	16	–	–			
		192	13	–	–			
		193	13	–	–			
		194	15	–	–			
204		11	–	–				
205	16	–	–					
205	16	–	–					
206	10	–	–					
207	11	–	–					
Объекты, подлежащие ремонту или реконструкции								
Мост пешеходный	Верхне-Тагильское	43	16	–	0,01	деревянный мост для пешего перехода сотрудников заповедника через русло р. Сулём	ремонт и эксплуатация	2019–2029

Наименование объекта	Лесничество, участковое лесничество	№ квартала	№ выдела	Площадь объекта, га	Протяженность объекта, км	Характеристика объекта	Проектируемые мероприятия	Год проведения
1	2	3	4	5	6	7	8	9
Мост пешеходный	Верхне-Тагильское	45	22	–	0,01	деревянный мост для пешего перехода сотрудников заповедника через русло безымянного левого притока истоков р. Сулём	ремонт и эксплуатация	2019–2029
Пожарная наблюдательная вышка	Сулёмское	156	10	0,009	–	металлическая, высота 12 м, служит для наблюдения за пожарной обстановкой		
	Верхне-Тагильское	124	4	0,009	–			
Зимовье	Верхне-Тагильское	9	24	0,0012	–	зимовье включает в себя: помещение для временного (круглогодичного) проживания, летнюю кухню, туалет, пункт хранения противопожарного инвентаря. Служит для временного (круглогодичного) проживания и работы сотрудников заповедника и сторонних исследователей		
		38	3	0,0014	–			
		46	4	0,0025	–			
		112	2	0,0012	–			
		140	5	0,0012	–			
Колодец	Сулёмское	131	1	–	–	колодец служит для обеспечения питьевой водой сотрудников заповедника и сторонних исследователей. Имеет деревянный сруб и закрывающуюся крышку, глубина 5 м		
Лесная дорога	Сулёмское	7	49	1,0	2,5	дорога автомобильная грунтовая лесохозяйственная, ширина 4,0 м, чистая, проезжая летом		
		8	11	0,4	1,1	дорога автомобильная грунтовая лесохозяйственная, ширина 4,0 м, чистая, проезжая летом		
		9	29	0,4	1,1	дорога автомобильная грунтовая лесохозяйственная, ширина 4,0 м, чистая, проезжая летом		
		13	47	1,0	2,5	дорога автомобильная грунтовая лесохозяйственная, ширина 4,0 м, состояние удовлетворительное, проезжая летом		

Наименование объекта	Лесничество, участковое лесничество	№ квартала	№ выдела	Площадь объекта, га	Протяженность объекта, км	Характеристика объекта	Проектируемые мероприятия	Год проведения
1	2	3	4	5	6	7	8	9
Лесная дорога	Сулёмское	14	32	0,1	0,3	дорога автомобильная грунтовая лесохозяйственная, ширина 4,0 м, состояние удовлетворительное, проезжая летом	расчистка и эксплуатация	2019–2029
		17	2,3,4,6,8	0,4	1,1	дорога автомобильная грунтовая лесохозяйственная, ширина 4,0 м, чистая, проезжая летом		
		18	36	1,1	1,8	дорога автомобильная грунтовая лесохозяйственная, ширина 6,0 м, состояние неудовлетворительное, проезжая летом		
		26	2	0,06	0,1	дорога автомобильная грунтовая лесохозяйственная, ширина 6,0 м, состояние неудовлетворительное, проезжая летом		
		55	1,3,14	1,0	1,2	дорога автомобильная грунтовая лесохозяйственная, ширина 8,0 м, состояние удовлетворительное; предназначена для охраны лесов от пожара.		
		75	1,7,12	0,9	1,1	дорога автомобильная грунтовая лесохозяйственная, ширина 8,0 м, состояние удовлетворительное; предназначена для охраны лесов от пожара.		
		83	1,5	0,9	1,1	дорога автомобильная грунтовая лесохозяйственная, ширина 8,0 м, состояние удовлетворительное; предназначена для охраны лесов от пожара.		
		102	1	1,1	1,4	дорога автомобильная грунтовая лесохозяйственная, ширина 8,0 м, состояние удовлетворительное; предназначена для охраны лесов от пожара.		

Наименование объекта	Лесничество, участковое лесничество	№ квартала	№ выдела	Площадь объекта, га	Протяженность объекта, км	Характеристика объекта	Проектируемые мероприятия	Год проведения
1	2	3	4	5	6	7	8	9
Лесная дорога	Сулёмское	127	11	1,9	0,9	автомобильная дорога с искусственным покрытием лесовозная, грунтовая укрепленная, ширина 10,0 м, ширина проезжей части 6,0 м, состояние удовлетворительное, круглогодичная; предназначена для охраны лесов от пожара.	расчистка и эксплуатация	2019–2029
		128	21	0,9	1,1	дорога автомобильная грунтовая лесохозяйственная, ширина 8,0 м, состояние удовлетворительное; предназначена для охраны лесов от пожара.		
		142	15	2,2	1,0	автомобильная дорога с искусственным покрытием лесовозная, грунтовая укрепленная, ширина 10,0 м, ширина проезжей части 6,0 м, состояние удовлетворительное, круглогодичная; предназначена для охраны лесов от пожара.		
		154	13	1,9	1,0	автомобильная дорога с искусственным покрытием лесовозная, грунтовая укрепленная, ширина 10,0 м, ширина проезжей части 6,0 м, состояние удовлетворительное, круглогодичная; предназначена для охраны лесов от пожара.		
		166	15	1,9	1,0	автомобильная дорога с искусственным покрытием лесовозная, грунтовая укрепленная, ширина 10,0 м, ширина проезжей части 6,0 м, состояние удовлетворительное, круглогодичная; предназначена для охраны лесов от пожара.		

Наименование объекта	Лесничество, участковое лесничество	№ квартала	№ выдела	Площадь объекта, га	Протяженность объекта, км	Характеристика объекта	Проектируемые мероприятия	Год проведения
1	2	3	4	5	6	7	8	9
Лесная дорога	Верхне-Тагильское	19	25	0,9	1,5	дорога автомобильная грунтовая лесохозяйственная, ширина 6,0 м, состояние неудовлетворительное, проезжая летом	расчистка и эксплуатация	2019–2029
		20	31	1,2	2,0	дорога автомобильная грунтовая лесохозяйственная, ширина 6,0 м, состояние неудовлетворительное, проезжая летом		
		27	7,8,20,21,22	0,6	1,0	дорога автомобильная грунтовая лесохозяйственная, ширина 6,0 м, состояние неудовлетворительное, проезжая летом		
		28	6,1	0,3	0,5	дорога автомобильная грунтовая лесохозяйственная, ширина 6,0 м, состояние неудовлетворительное, проезжая летом		
		38	2,3,5,7,8,9,11,17,20,21,22,23	1,0	1,6	дорога автомобильная грунтовая лесохозяйственная, ширина 6,0 м, состояние неудовлетворительное, проезжая летом		
		50	1,3,4,7	0,2	0,8	дорога грунтовая лесохозяйственная, ширина 2,0 м, состояние неудовлетворительное		
		70	2,5	0,2	1,1	дорога грунтовая лесохозяйственная, ширина 2,0 м, состояние неудовлетворительное		
		96	5	0,08	0,4	дорога грунтовая лесохозяйственная, ширина 2,0 м, состояние неудовлетворительное		
		97	1,4,5	0,2	1,2	дорога грунтовая лесохозяйственная, ширина 2,0 м, состояние неудовлетворительное		

Наименование объекта	Лесничество, участковое лесничество	№ квартала	№ выдела	Площадь объекта, га	Протяженность объекта, км	Характеристика объекта	Проектируемые мероприятия	Год проведения
1	2	3	4	5	6	7	8	9
Лесная дорога	Верхне-Тагильское	111	12	0,3	1,5	дорога грунтовая лесохозяйственная, ширина 2,0 м, состояние неудовлетворительное	расчистка и эксплуатация	2019–2029
		112	1,2,3	0,4	1,8	дорога грунтовая лесохозяйственная, ширина 2,0 м, состояние неудовлетворительное		
		113	1	0,1	0,5	дорога грунтовая лесохозяйственная, ширина 2,0 м, состояние неудовлетворительное		
		115	11	1,8	3,0	зимник, ширина 6,0 м		
		115	5,7	0,06	0,7	дорога грунтовая лесохозяйственная, ширина 2,0 м, состояние неудовлетворительное		
		121	7	1,6	4,3	дорога автомобильная грунтовая лесохозяйственная, ширина 4,0 м, состояние неудовлетворительное		
		122	4	1,8	3,0	зимник, ширина 6,0 м		
		123	4	0,2	0,9	дорога грунтовая лесохозяйственная, ширина 2,0 м, состояние неудовлетворительное		
		124	1,2,3	0,2	0,8	дорога грунтовая лесохозяйственная, ширина 2,0 м, состояние неудовлетворительное		
		125	3	0,02	0,08	дорога грунтовая лесохозяйственная, ширина 2,0 м, состояние неудовлетворительное		
		136	7	0,8	2,0	дорога автомобильная грунтовая лесохозяйственная, ширина 4,0 м, состояние неудовлетворительное		
		137	8	0,8	2,0	зимник, ширина 4,0 м, состояние неудовлетворительное		
		138	9	0,4	1,4	зимник, ширина 3,0 м, состояние удовлетворительное		
		139	6	0,2	0,6	зимник, ширина 3,0 м, состояние удовлетворительное		

Наименование объекта	Лесничество, участковое лесничество	№ квартала	№ выдела	Площадь объекта, га	Протяженность объекта, км	Характеристика объекта	Проектируемые мероприятия	Год проведения		
1	2	3	4	5	6	7	8	9		
Лесная дорога	Верхне-Тагильское	153	2,3,4,5,6,7,8,11	0,4	1,4	зимник, ширина 3,0 м, состояние удовлетворительное	расчистка и эксплуатация	2019–2029		
Тропа	Сулёмское	78	6,8,11	0,2	1,0	тропа, ширина 2,0 м, захламлена				
		87	14	0,2	1,1	тропа, ширина 2,0 м, захламлена				
		88	13	0,2	0,9	тропа, ширина 2,0 м, захламлена				
		106	10	0,2	1,3	тропа, ширина 2,0 м, захламлена				
		116	7	0,2	0,9	тропа, ширина 2,0 м, захламлена				
	Верхне-Тагильское	44	18	0,01	0,2	тропа, ширина 0,5 м, захламлена				
		45	33	0,1	1,4	тропа, ширина 0,5 м, захламлена				
		46	1,2,4	0,03	0,6	тропа, ширина 0,5 м, захламлена				
		51	1,2,3,4	0,4	1,0	тропа, ширина 0,5 м, захламлена				
		112	1,3	0,04	1,3	тропа, ширина 0,3 м, захламлена				
		123	1,2	0,04	1,2	тропа, ширина 0,3 м, захламлена				
		124	6	0,014	0,18	тропа, ширина 0,8 м, захламлена				
		125	10	0,006	0,08	тропа, ширина 0,8 м, захламлена				
		139	1,4	0,02	0,6	тропа, ширина 0,3 м, захламлена				
	140	5,6	0,02	0,5	тропа, ширина 0,3 м, захламлена					
	Просека	Сулёмское	1	33	0,5	1,2			просека граничная, ширина 4,0 м, чистая; является границей заповедника.	расчистка и эксплуатация
			2	16	0,6	1,6			просека граничная, ширина 4,0 м, захламлена; северная часть является границей заповедника.	расчистка северной граничной части, восточной части и эксплуатация
			3	38	0,4	2,7			просека граничная, ширина 4,0 м (протяженность 1,0 км), 5,0 м (протяженность 1,7 км), захламлена; северная часть является границей заповедника.	расчистка северной граничной части и эксплуатация
4			27	0,6	2,6	просека граничная, ширина 4,0 м, чистая (протяженность 1,6 км), захламлена (протяженность 1,0 км);	расчистка северной граничной части,			

Наименование объекта	Лесничество, участковое лесничество	№ квартала	№ выдела	Площадь объекта, га	Протяженность объекта, км	Характеристика объекта	Проектируемые мероприятия	Год проведения
1	2	3	4	5	6	7	8	9
Просека	Сулёмское	4	27	0,6	2,6	северная часть является границей заповедника.	восточной части и эксплуатация	2019–2029
		5	23	0,4	2,1	просека граничная, ширина 4,0 м, чистая (протяженность 1,0 км), ширина 0,5 м, захлавлена (протяженность 1,1 км); северная часть является границей заповедника.	расчистка северной граничной части, восточной части и эксплуатация	
		6	30	0,3	1,0	просека граничная, ширина 3,0 м, захлавлена; является границей заповедника.	расчистка и эксплуатация	
		7	50	0,3	2,6	просека квартальная, ширина 1,0 м, захлавлена	расчистка восточной части и эксплуатация	
		9	30	0,4	3,0	просека квартальная, ширина 4,0 м, чистая (протяженность 1,1 км), захлавлена (протяженность 1,9 км)	расчистка западной части и эксплуатация	
		10	16	0,1	2,0	просека квартальная, ширина 0,5 м, захлавлена	расчистка и эксплуатация	
		11	31	0,8	3,1	просека граничная, ширина 4,0 м, чистая (протяженность 1,9 км), ширина 0,5 м, захлавлена (протяженность 1,2 км); восточная часть является границей заповедника.	расчистка восточной граничной части, северной части и эксплуатация	
		12	42	1,2	3,1	просека граничная, ширина 4,0 м, захлавлена; является границей заповедника.	расчистка и эксплуатация	
		13	46	0,6	3,0	просека граничная, ширина 2,0 м, захлавлена; западная часть является границей заповедника.	расчистка западной граничной части, восточной части и эксплуатация	

Наименование объекта	Лесничество, участковое лесничество	№ квартала	№ выдела	Площадь объекта, га	Протяженность объекта, км	Характеристика объекта	Проектируемые мероприятия	Год проведения
1	2	3	4	5	6	7	8	9
Просека	Сулёмское	17	9	0,3	1,4	просека квартальная, ширина 2,0 м, захламлена	расчистка восточной части и эксплуатация	2019–2029
		21	45	0,2	3,0	просека граничная, ширина 4,0 м (протяженность 1,0 км), ширина 1,0 м (протяженность 2,0 км), захламлена; западная часть является границей заповедника.	расчистка западной граничной части, восточной части и эксплуатация	
		29	19	0,1	2,0	просека граничная, ширина 4,0 м (протяженность 1,0 км), ширина 0,5 м (протяженность 1,0 км), захламлена, западная часть является границей заповедника	расчистка западной граничной части, северной части и эксплуатация	
		30	19	0,4	2,0	просека квартальная, ширина 2,0 м, захламлена	расчистка северной части и эксплуатация	
		34	2	0,1	2,1	просека квартальная, ширина 0,5 м, захламлена	расчистка восточной части и эксплуатация	
		55	20	0,8	1,6	просека граничная, ширина 0,5 м, заросшая; является границей заповедника.	расчистка и эксплуатация	
		56	12	0,1	1,6	просека граничная, ширина 0,5 м, заросшая (протяженность 0,8 км), чистая (протяженность 0,8 км); северная часть является границей заповедника.	расчистка северной граничной части и эксплуатация	
		62	5	0,4	2,0	просека квартальная, ширина 2,0 м, захламлена	расчистка восточной части и эксплуатация	
		75	18	0,1	1,8	просека граничная, ширина 0,5 м, заросшая;	расчистка западной граничной	

Наименование объекта	Лесничество, участковое лесничество	№ квартала	№ выдела	Площадь объекта, га	Протяженность объекта, км	Характеристика объекта	Проектируемые мероприятия	Год проведения
1	2	3	4	5	6	7	8	9
Просека	Сулёмское	75	18	0,1	1,8	западная часть является границей заповедника.	части и эксплуатация	2019–2029
		81	9	0,4	2,1	просека квартальная, ширина 2,0 м, захламлена	расчистка восточной части и эксплуатация	
		83	9	0,1	2,8	просека граничная, ширина 0,5 м, заросшая; западная часть является границей заповедника.	расчистка западной граничной части и эксплуатация	
		90	7	0,1	1,1	просека квартальная, ширина 0,5 м, захламлена	расчистка восточной части и эксплуатация	
		102	16	0,2	3,2	просека граничная, ширина 0,5 м, заросшая; западная часть является границей заповедника.	расчистка западной граничной части и эксплуатация	
		107	10	0,4	2,0	просека квартальная, ширина 2,0 м, захламлена	расчистка восточной части и эксплуатация	
		108	7	0,1	2,0	просека квартальная, ширина 0,2 м, захламлена	расчистка северной части и эксплуатация	
		109	16	0,1	3,3	просека квартальная, ширина 0,5 м (протяженность 2,3 км), ширина 4,0 м (протяженность 1,0 км), заросшая	расчистка северной части и эксплуатация	
		117	6	0,4	2,0	просека квартальная, ширина 2,0 м, захламлена	расчистка восточной части и эксплуатация	
		126	19,20	0,2	4,5	просека граничная, ширина 0,5 м, заросшая (протяженность 2,0 км), ширина 0,5 м, заросшая (протяженность 2,5 км); является границей заповедника.	расчистка и эксплуатация	

Наименование объекта	Лесничество, участковое лесничество	№ квартала	№ выдела	Площадь объекта, га	Протяженность объекта, км	Характеристика объекта	Проектируемые мероприятия	Год проведения
1	2	3	4	5	6	7	8	9
Просека	Сулёмское	127	21	0,4	3,0	просека граничная, ширина 0,5 м, заросшая (протяженность 2,2 км), ширина 4,0 м, чистая (протяженность 0,8 км); северная часть является границей заповедника.	расчистка северной граничной части и эксплуатация	2019–2029
		128	22	0,5	3,6	просека граничная, ширина 4,0 м, выдел проезжий (протяженность 1,0 км), ширина 0,5 м, заросшая (протяженность 2,6 км); северная часть является границей заповедника.	расчистка северной граничной части и эксплуатация	
		131	9	0,2	3,0	просека квартальная, ширина 0,5 м, заросшая	расчистка северной части и эксплуатация	
		132	14	0,2	2,8	просека квартальная, ширина 0,5 м, заросшая	расчистка северной части и эксплуатация	
		141	17	0,2	3,2	просека граничная, ширина 0,5 м, заросшая; является границей заповедника.	расчистка и эксплуатация	
		154	20	0,1	2,1	просека граничная, ширина 0,5 м, заросшая; западная часть является границей заповедника.	расчистка западной граничной части и эксплуатация	
		166	17	0,4	2,1	просека граничная, ширина 0,5 м, заросшая (протяженность 1,4 км), ширина 4,0 м, выдел проезжий (протяженность 0,7 км); западная часть является границей заповедника.	расчистка западной граничной части и эксплуатация	
		178	21	1,2	3,3	просека граничная, ширина 4,0 м, заросшая; западная часть является границей заповедника.	расчистка западной граничной части и эксплуатация	

Наименование объекта	Лесничество, участковое лесничество	№ квартала	№ выдела	Площадь объекта, га	Протяженность объекта, км	Характеристика объекта	Проектируемые мероприятия	Год проведения
1	2	3	4	5	6	7	8	9
Просека	Сулёмское	190	18	0,4	2,3	просека граничная, ширина 0,5 м (протяженность 1,4 км), ширина 4,0 м (протяженность 0,9 км), заросшая; является границей заповедника.	расчистка и эксплуатация	2019–2029
		191	16	1,6	2,8	просека граничная, ширина 0,5 м, заросшая (протяженность 0,8 км), ширина 10,0 м, чистая (протяженность 1,3 км), ширина 4,0 м, заросшая (протяженность 0,7 км); южная часть является границей заповедника.	расчистка южной граничной части и эксплуатация	
		192	13	0,6	3,7	просека граничная, ширина 8,0 м (протяженность 0,5 км), ширина 0,5 м (протяженность 3,2 км), заросшая; южная часть является границей заповедника.	расчистка южной граничной части и эксплуатация	
		193	13	0,5	3,2	просека граничная, ширина 0,5 м (протяженность 2,1 км), ширина 4,0 м (протяженность 1,1 км), заросшая; южная часть является границей заповедника.	расчистка южной граничной части и эксплуатация	
		194	15	0,2	3,1	просека граничная, ширина 0,5 м, заросшая; южная часть является границей заповедника.	расчистка южной граничной части и эксплуатация	
		202	22	0,5	3,2	просека граничная, ширина 0,5 м, заросшая (протяженность 2,2 км), ширина 4,0 м, чистая (протяженность 1,0 км); западная часть является границей заповедника.	расчистка западной граничной части и эксплуатация	
		205	16	0,4	3,3	просека граничная, ширина 0,5 м, заросшая (протяженность 2,4 км), ширина 4,0 м, чистая (протяженность 0,9 км); является границей заповедника.	расчистка и эксплуатация	

Наименование объекта	Лесничество, участковое лесничество	№ квартала	№ выдела	Площадь объекта, га	Протяженность объекта, км	Характеристика объекта	Проектируемые мероприятия	Год проведения
1	2	3	4	5	6	7	8	9
Просека	Сулёмское	206	10	0,5	3,4	просека граничная ширина 0,5 м (протяженность 2,1 км), ширина 4,0 м (протяженность 1,3 км), заросшая; южная часть является границей заповедника.	расчистка южной граничной части и эксплуатация	2019–2029
		207	11	0,1	1,4	просека граничная, ширина 0,5 м, заросшая; южная часть является границей заповедника.	расчистка южной граничной части и эксплуатация	
	Верхне-Тагильское	19	26	0,6	2,2	просека граничная, ширина 4,0 м, чистая (протяженность 1,4 км), ширина 0,5 м, захламлена (протяженность 0,8 км); северная часть является границей заповедника.	расчистка северной граничной части и эксплуатация	
		20	32	0,9	2,3	просека граничная, ширина 4,0 м, чистая; является границей заповедника.	расчистка и эксплуатация	
		28	18	0,2	1,7	просека граничная, ширина 4,0 м, чистая (протяженность 0,5 км), ширина 2,0 м, захламлена (протяженность 1,2 км); восточная часть является границей заповедника.	расчистка восточной граничной части и эксплуатация	
		38	25	0,2	2,3	просека граничная, ширина 4,0 м, чистая (протяженность 0,4 км), ширина 1,0 м, захламлена (протяженность 1,9 км); восточная часть является границей заповедника.	расчистка восточной граничной части и эксплуатация	
		41	20	0,2	2,1	просека граничная, ширина 3,0 м (протяженность 0,4 км), ширина 1,0 м (протяженность 1,7 км), захламлена; северная часть является границей заповедника.	расчистка северной граничной части и эксплуатация	
		42	23	0,3	2,2	просека граничная, ширина 3,0 м, чистая (протяженность 1,0 км), захламлена	расчистка северной граничной	

Наименование объекта	Лесничество, участковое лесничество	№ квартала	№ выдела	Площадь объекта, га	Протяженность объекта, км	Характеристика объекта	Проектируемые мероприятия	Год проведения
1	2	3	4	5	6	7	8	9
Просека	Верхне-Тагильское	42	23	0,3	2,2	(протяженность 1,2 км); северная часть является границей заповедника.	части и эксплуатация	2019–2029
		43	23	0,8	2,3	просека граничная, ширина 4,0 м, чистая; северная часть является границей заповедника.	расчистка северной граничной части, восточной части и эксплуатация	
		44	21,22	0,6	2,0	просека граничная, ширина 4,0 м (протяженность 1,0 км), ширина 6,0 м, состояние удовлетворительное (протяженность 1,0 км); северная часть является границей заповедника.	расчистка северной граничной части и эксплуатация	
		45	34, 35	0,6	2,2	просека граничная, ширина 2,0 м, захлавлена (протяженность 1,1 км), ширина 4,0 м, чистая (протяженность 1,1 км); северная часть является границей заповедника.	расчистка северной граничной части, восточной части и эксплуатация	
		46	13,14	1,0	2,0	просека граничная, ширина 4,0 м (протяженность 1,0 км), ширина 6,0 м, состояние удовлетворительное (протяженность 1,0 км); северная часть является границей заповедника.	расчистка северной граничной части, восточной части и эксплуатация	
		47	8	1,2	2,2	просека граничная, ширина 6,0 м, состояние удовлетворительное; является границей заповедника.	расчистка и эксплуатация	
		50	9	0,4	2,1	просека квартальная, ширина 2,0 м, захлавлена	расчистка восточной части и эксплуатация	
		51	14	0,4	2,2	просека квартальная, ширина 2,0 м, захлавлена	расчистка восточной части и эксплуатация	

Наименование объекта	Лесничество, участковое лесничество	№ квартала	№ выдела	Площадь объекта, га	Протяженность объекта, км	Характеристика объекта	Проектируемые мероприятия	Год проведения
1	2	3	4	5	6	7	8	9
Просека	Верхне-Тагильское	52	21	0,2	1,1	просека квартальная, ширина 2,0 м, захламлена	расчистка и эксплуатация	2019–2029
		52	22	0,2	1,0	просека квартальная, ширина 2,0 м, захламлена	расчистка и эксплуатация	
		53	17	0,8	2,1	просека квартальная, ширина 4,0 м	расчистка северной части и эксплуатация	
		54	8,9	1,0	2,3	просека граничная, ширина 4,0 м (протяженность 1,2 км), ширина 6,0 м, состояние удовлетворительное (протяженность 1,1 км); восточная часть является границей заповедника.	расчистка восточной граничной части и эксплуатация	
		70	6	0,5	2,0	просека квартальная, ширина 2,0 м, захламлена	расчистка восточной части и эксплуатация	
		72	15	0,4	2,0	просека квартальная, ширина 2,0 м, захламлена	расчистка и эксплуатация	
		73	8	0,9	2,3	просека квартальная, ширина 4,0 м	расчистка и эксплуатация	
		74	5,6	1,0	2,3	просека граничная, ширина 4,0 м (протяженность 1,1 км), ширина 6,0 м, состояние удовлетворительное (протяженность 1,2 км); восточная часть является границей заповедника.	расчистка восточной граничной части и эксплуатация	
		97	6	0,4	2,1	просека квартальная, ширина 2,0 м, захламлена	расчистка восточной части и эксплуатация	
		100	3	0,8	2,3	просека квартальная, ширина 4,0 м	расчистка и эксплуатация	
		101	6,7	1,0	2,3	просека граничная, ширина 4,0 м (протяженность 1,1 км), ширина 6,0 м, состояние удовлетворительное (протяженность 1,2 км); восточная часть является границей заповедника.	расчистка восточной граничной части, северной части и эксплуатация	

Наименование объекта	Лесничество, участковое лесничество	№ квартала	№ выдела	Площадь объекта, га	Протяженность объекта, км	Характеристика объекта	Проектируемые мероприятия	Год проведения
1	2	3	4	5	6	7	8	9
Просека	Верхне-Тагильское	110	10	0,1	3,4	просека квартальная, ширина 0,5 м (протяженность 2,4 км), ширина 4,0 м (протяженность 1,0 км), заросшая	расчистка северной части и эксплуатация	2019–2029
		111	15	0,3	3,3	просека квартальная, ширина 0,5 м (протяженность 2,7 км), ширина 4,0 м (протяженность 0,6 км), заросшая	расчистка и эксплуатация	
		112	4	0,2	1,1	просека квартальная, ширина 2,0 м	расчистка северной части и эксплуатация	
		113	3	0,4	2,0	просека квартальная, ширина 2,0 м	расчистка северной части и эксплуатация	
		114	7	1,2	3,0	просека квартальная, ширина 4,0 м	расчистка северной части и эксплуатация	
		115	12	0,4	1,0	просека граничная, ширина 4,0 м; восточная часть является границей заповедника.	расчистка восточной граничной части, северной части и эксплуатация	
		121	9	0,5	3,0	просека квартальная, ширина 0,5 м (протяженность 2,0 км), ширина 4,0 м (протяженность 1,0 км), заросшая	расчистка восточной части и эксплуатация	
		123	8	1,2	3,0	просека квартальная, ширина 4,0 м	расчистка восточной части и эксплуатация	
		125	11,12	0,5	2,1	просека граничная, ширина 1,0 м, захламлена (протяженность 1,0), ширина 4,0 м, заросшая (протяженность 1,1 км); восточная часть является границей заповедника.	расчистка восточной граничной части и эксплуатация	
		135	11	0,3	3,1	просека квартальная, ширина 0,5 м (протяженность 2,1 км), ширина 2,0 м (протяженность 1,0 км), заросшая	расчистка восточной части и эксплуатация	

Наименование объекта	Лесничество, участковое лесничество	№ квартала	№ выдела	Площадь объекта, га	Протяженность объекта, км	Характеристика объекта	Проектируемые мероприятия	Год проведения
1	2	3	4	5	6	7	8	9
Просека	Верхне-Тагильское	136	9	0,2	2,8	просека квартальная, ширина 0,5 м, заросшая (протяженность 2,5 км), ширина 5,0 м, выдел проезжий (протяженность 0,3 км)	расчистка восточной части и эксплуатация	2019–2029
		138	10	1,2	3,0	просека квартальная, ширина 4,0 м	расчистка северной части и эксплуатация	
		139	7	0,3	0,5	просека квартальная, ширина 6,0 м, состояние удовлетворительное	расчистка северной части и эксплуатация	
		140	10,11	0,5	2,0	просека граничная, ширина 1,0 м, захлавлена (протяженность 1,0 км), ширина 4,0 м, чистая (протяженность 1,0 км); восточная часть является границей заповедника.	расчистка восточной граничной части и эксплуатация	
		150	7	0,5	3,2	просека квартальная, ширина 0,5 м (протяженность 2,1 км), ширина 4,0 м (протяженность 1,1 км), заросшая	расчистка восточной части и эксплуатация	
		151	8	0,2	3,3	просека квартальная, ширина 0,5 м, заросшая	расчистка северной части и эксплуатация	
		152	12	0,6	2,0	просека квартальная, ширина 2,0 м, заросшая	расчистка северной части и эксплуатация	
		153	16,17	0,5	нет данных	просека граничная, ширина 0,5-2,0 м, заросшая; восточная часть является границей заповедника.	расчистка восточной граничной части, северной части и эксплуатация	
		165	23,24	0,8	–	просека граничная, ширина 2,0 м, заросшая; восточная часть является границей заповедника.	расчистка восточной граничной части и эксплуатация	

Наименование объекта	Лесничество, участковое лесничество	№ квартала	№ выдела	Площадь объекта, га	Протяженность объекта, км	Характеристика объекта	Проектируемые мероприятия	Год проведения
1	2	3	4	5	6	7	8	9
Просека	Верхне-Тагильское	177	20,21	0,4	–	просека граничная, ширина 0,5–1,0 м, заросшая; восточная часть является границей заповедника.	расчистка восточной граничной части и эксплуатация	2019–2029
		189	19,20	0,4	–	просека граничная, ширина 0,5-2,0 м, заросшая; восточная часть является границей заповедника.	расчистка восточной граничной части и эксплуатация	
		198	19	0,2	3,2	просека граничная, ширина 0,5 м, заросшая; южная часть является границей заповедника.	расчистка южной граничной части и эксплуатация	
		199	9	0,5	3,2	просека граничная, ширина 0,5 м, заросшая (протяженность 2,1 км), ширина 4,0 м, выдел проезжий (протяженность 1,1 км); южная часть является границей заповедника.	расчистка южной граничной части и эксплуатация	
		200	23	0,2	3,1	просека граничная, ширина 0,5 м, заросшая; южная часть является границей заповедника.	расчистка южной граничной части и эксплуатация	
		201	20–22	1,1	–	просека граничная, ширина 0,5–4.0 м, заросшая, является границей заповедника.	расчистка и эксплуатация	
Проектируемые объекты								
Мост пешеходный	Верхне-Тагильское	45	24	0,01	0,01	деревянный мост для пешего перехода сотрудников заповедника через русло р. Медвежка	строительство и эксплуатация	2019–2029
		45	30	0,01	0,01	деревянный мост для пешего перехода сотрудников заповедника через русло		

Наименование объекта	Лесничество, участковое лесничество	№ квартала	№ выдела	Площадь объекта, га	Протяженность объекта, км	Характеристика объекта	Проектируемые мероприятия	Год проведения
1	2	3	4	5	6	7	8	9
Мост пешеходный	Верхне-Тагильское	45	30	0,01	0,01	безымянного левого притока истоков р. Сулём	строительство и эксплуатация	2019–2029
Зимовье	Сулёмское	178	10	0,014	0,006	зимовье представляет из себя утеплённое сооружение некапитального типа и предназначено для временного (круглогодичного) проживания и работы сотрудников заповедника и сторонних исследователей	установка и эксплуатация	
Пункт хранения противопожарного инвентаря	Сулёмское	178	10	–	–	располагается непосредственно у зимовья-вагончика и состоит из деревянного щита с навесом с закрепленными на него лопатами, топорами, двуручными пилами, ведрами, граблями		

1.1.12. Поквартальная карта-схема подразделения лесов по целевому назначению с нанесением местоположения существующих и проектируемых особо охраняемых природных территорий и объектов, объектов лесной, лесоперерабатывающей инфраструктуры, объектов, не связанных с созданием лесной инфраструктуры

Поквартальная карта-схема подразделения лесов по целевому назначению с нанесением местоположения существующих и проектируемых особо охраняемых природных территорий и объектов, объектов лесной, лесоперерабатывающей инфраструктуры, объектов, не связанных с созданием лесной инфраструктуры, представлена в Приложении 3.

1.2. ВИДЫ РАЗРЕШЕННОГО ИСПОЛЬЗОВАНИЯ ЛЕСОВ НА ТЕРРИТОРИИ ЛЕСНИЧЕСТВА С РАСПРЕДЕЛЕНИЕМ ПО КВАРТАЛАМ

Виды разрешенного использования лесов на территории лесничества приведены в табл. 6.

Таблица 6
(Приложение
к Составу лесохозяйственных
регламентов, порядку их разработки,
срокам их действия и порядку
внесения в них изменений
Таблица 5)

Виды разрешённого использования лесов

Виды разрешенного использования лесов	Наименование участкового лесничества	Перечень кварталов или их частей	Площадь, га
1	2	3	4
Заготовка древесины	–	–	–
Заготовка живицы	–	–	–
Заготовка и сбор недревесных лесных ресурсов	–	–	–
Заготовка пищевых лесных ресурсов и сбор лекарственных растений	–	–	–
Осуществление видов деятельности в сфере охотничьего хозяйства	–	–	–
Ведение сельского хозяйства (сенокосение)	–	–	–
Осуществление научно-исследовательской деятельности, образовательной деятельности	Сулёмское	1–18, 21–26, 29–36, 55–64, 75–93, 102–109, 116–119, 126–134, 141–149, 154–161, 166–173, 178–185, 190–197, 202–207	21935,0
	Верхне-Тагильское	19, 20, 27, 28, 37–54, 65–74, 94–101, 110–115, 120–125, 135–140, 150–153, 162–165, 174–177, 186–189, 198–201	11562,0

1	2	3	4
Осуществление рекреационной деятельности (ведение эколого-просветительской работы и развитие познавательного туризма)	–	–	–
Создание лесных плантаций и их эксплуатация	–	–	–
Выращивание лесных плодовых, ягодных, декоративных растений, лекарственных растений	–	–	–
Выращивание посадочного материала лесных растений (саженцев, семян)	–	–	–
Выполнение работ по геологическому изучению недр, разработка месторождений полезных ископаемых	–	–	–
Строительство и эксплуатация водохранилищ и иных искусственных водных объектов, а также гидротехнических сооружений и специализированных портов	–	–	–
Строительство, реконструкция, эксплуатация линейных объектов	–	–	–
Переработка древесины и иных лесных ресурсов	–	–	–
Осуществление религиозной деятельности	–	–	–
Иные виды: Эксплуатация объектов лесной инфраструктуры (расчистка квартальных, граничных просек, расчистка лесохозяйственных и противопожарных дорог, расчистка троп и маршрутных учетов, заготовка дров, необходимых для отопления зимовий и их функционирования).	Сулёмское	1–14, 17, 18, 21, 26, 29, 30, 34, 55, 56, 62, 75, 78, 81, 83, 87, 88, 90, 102, 106–109, 116, 117, 126–128, 131, 132, 141, 142, 154, 166, 178, 190–194, 202, 205–207	626,9
	Верхне-Тагильское	19, 20, 27, 28, 37, 38, 41–47, 50, 51–54, 70, 72–74, 96, 97, 100, 101, 110–115, 121–125, 135–140, 150–153, 165, 177, 189, 198–201	690,1

ГЛАВА 2

2.1. НОРМАТИВЫ, ПАРАМЕТРЫ И СРОКИ ИСПОЛЬЗОВАНИЯ ЛЕСОВ ДЛЯ ЗАГОТОВКИ ДРЕВЕСИНЫ

В лесах, расположенных на территориях государственных природных заповедников, запрещается проведение рубок лесных насаждений на лесных участках, на которых исключается любое вмешательство человека в природные процессы. На иных участках, если это не противоречит правовому режиму особой охраны территорий государственных природных заповедников, допускается проведение выборочных рубок лесных насаждений в целях обеспечения функционирования государственных природных заповедников и жизнедеятельности проживающих в их пределах граждан.

В соответствии с Положением о Федеральном государственном учреждении «Висимский государственный природный биосферный заповедник», на специально выделенных участках частичного хозяйственного использования, не включающих особо ценные экологические системы и объекты, ради сохранения которых создавался заповедник, допускаются прочие рубки, связанные с эксплуатацией объектов лесной инфраструктуры (расчистка квартальных, граничных просек, расчистка лесохозяйственных и противопожарных дорог, расчистка троп и маршрутных учетов, заготовка дров, необходимых для отопления зимовий и их функционирования).

2.1.1. Расчетная лесосека для заготовки древесины при осуществлении рубок спелых и перестойных лесных насаждений

В связи с отсутствием рубок спелых и перестойных лесных насаждений на территории лесничества, расчетные лесосеки для заготовки древесины при этих рубках не устанавливаются.

Табл. 6 и 7 Приложения к приказу Минприроды от 27.02.2017 г. № 72 не приводятся.

2.1.2. Расчетная лесосека (ежегодный допустимый объем изъятия древесины) для осуществления рубок средневозрастных, приспевающих, спелых, перестойных лесных насаждений при уходе за лесами

В соответствии с действующим законодательством Российской Федерации на территории лесничества уход за лесами не ведется. Расчетная лесосека для осуществления рубок средневозрастных, приспевающих, спелых, перестойных лесных насаждений при уходе за лесами Лесохозяйственным регламентом не устанавливается.

Табл. 8 Приложения к приказу Минприроды от 27.02.2017 г. № 72 не приводится.

2.1.3. Расчетная лесосека (ежегодный допустимый объем изъятия древесины) при всех видах рубок

Расчетная лесосека при прочих рубках, связанных с эксплуатацией объектов лесной инфраструктуры (расчистка квартальных, граничных просек, расчистка лесохозяйственных и противопожарных дорог, расчистка троп и маршрутных учетов, заготовка дров, необходимых для отопления зимовий и их функционирования) приводится в табл. 7.

Таблица 7
(Приложение
к Составу лесохозяйственных
регламентов, порядку их разработки,
срокам их действия и порядку
внесения в них изменений
Таблица 9)

Расчётная лесосека (ежегодный допустимый объём изъятия древесины) при всех видах
рубок

Площадь – га; запас – тыс. м³

Хозяйства	Ежегодный допустимый объём изъятия древесины												Всего		
	при рубке спелых и перестойных лесных насаждений			при рубке лесных насаждений при уходе за лесами			при рубке поврежденных и погибших лесных насаждений			при рубке лесных насаждений на лесных участках, предназначенных для строительства, реконструкции и эксплуатации объектов лесной, лесоперерабатывающей инфраструктуры и объектов, не связанных с созданием лесной инфраструктуры*					
	площадь	запас		площадь	запас		площадь	запас		площадь	запас		площадь	запас	
ликвидный		деловой	ликвидный		деловой	ликвидный		деловой	ликвидный		деловой	ликвидный		деловой	
Хвойные	-	-	-	-	-	-	-	-	-	703	0,07	0,05	703	0,07	0,05
Твердолиственные	-	-	-	-	-	-	-	-	-	-	-	-	-	-	-
Мягколиственные	-	-	-	-	-	-	-	-	-	619	0,03	0,01	619	0,03	0,01
Итого:	-	-	-	-	-	-	-	-	-	1322	0,1	0,06	1322	0,1	0,06

Примечание: * – В том числе при рубках, связанных с созданием лесной инфраструктуры в целях охраны, защиты, воспроизводства лесов (расчистка квартальных, граничных просек, расчистка лесохозяйственных и противопожарных дорог, расчистка троп и маршрутных учетов, заготовка дров, необходимых для отопления зимовий и их функционирования).

2.1.4. Возрасты рубок

Возрасты рубок установлены в целях распределения лесных насаждений по возрастным группам в соответствии с приказом Федерального агентства лесного хозяйства от 09.04.2015 г. № 105 «Об установлении возрастов рубок» для Средне-Уральского таёжного района.

В табл. 8 приводятся возрасты рубок лесных насаждений для Средне-Уральского таёжного района, в пределах которого расположено лесничество.

Таблица 8
(Приложение
к Составу лесохозяйственных
регламентов, порядку их разработки,
срокам их действия и порядку
внесения в них изменений
Таблица 10)

Возрасты рубок

Виды целевого назначения лесов, в т. ч. категории защитных лесов	Хозсекции и входящие в них преобладающие породы	Классы бонитета	Возрасты рубок, лет
Защитные леса, леса, расположенные на особо охраняемых природных территориях	Сосна	II и выше	101–120
		III и ниже	121–140
	Ель, пихта	III и выше	101–120
		IV и ниже	121–140
	Кедр	Все бонитеты	241–280
	Лиственница	Все бонитеты	121–140
	Липа (медоносная)	Все бонитеты	81–90
Береза, ольха черная, липа (товарная)	Все бонитеты	71–80	

2.1.5. Процент (интенсивность) выборки древесины с учетом полноты древостоя и состава

Поскольку рубки спелых и перестойных лесных насаждений, а так же рубки ухода на территории лесничества не планируются, процент (интенсивность) выборки древесины с учетом полноты древостоя и состава не устанавливается.

2.1.6. Размеры лесосек

В связи с отсутствием сплошных и выборочных рубок на территории лесничества, размеры лесосек не устанавливаются.

2.1.7. Сроки примыкания лесосек

В связи с отсутствием сплошных и выборочных рубок спелых и перестойных лесных насаждений на территории лесничества, сроки примыкания лесосек не устанавливаются.

2.1.8. Количество зарубов

В связи с отсутствием рубок спелых и перестойных лесных насаждений на территории лесничества, количество зарубов не устанавливается.

2.1.9. Сроки повторяемости рубок

Сроки повторяемости рубок спелых и перестойных лесных насаждений, а также рубок ухода на территории лесничества не устанавливаются.

2.1.10. Методы лесовосстановления

Лесовосстановительные мероприятия на территории лесничества не проектируются и не проводятся. Воспроизводство леса осуществляется путем естественного зарастивания.

2.1.11. Сроки использования лесов для заготовки древесины и другие сведения

Срок разрешенного использования лесов лесничества для заготовки древесины устанавливается равным сроку действия лесохозяйственного регламента – 10 лет.

Правила использования лесов для заготовки древесины установлены приказом Минприроды России от 13.09.2016 г. № 474 «Об утверждении Правил заготовки древесины и особенностей заготовки древесины в лесничествах, лесопарках, указанных в ст. 23 Лесного кодекса Российской Федерации», приказом Минприроды России от 27.06.2016 г. № 367 «Об утверждении Видов лесосечных работ, порядка и последовательности их проведения, Формы технологической карты лесосечных работ, Формы акта осмотра лесосеки и Порядка осмотра лесосеки».

Прочие рубки, связанные с эксплуатацией объектов лесной инфраструктуры (расчистка квартальных, граничных просек, расчистка лесохозяйственных и противопожарных дорог, расчистка троп и маршрутных учетов, заготовка дров, необходимых для отопления зимовий и их функционирования) проводятся в течение всего года с учетом сохранения редких видов растений, животных и их местообитаний.

2.2. НОРМАТИВЫ, ПАРАМЕТРЫ И СРОКИ РАЗРЕШЕННОГО ИСПОЛЬЗОВАНИЯ ЛЕСОВ ДЛЯ ЗАГОТОВКИ ЖИВИЦЫ

2.2.1. Фонд подсочки древостоев

В соответствии с действующим законодательством на территории лесничества использование лесов для заготовки живицы запрещено, в связи с этим фонд подсочки не приводится.

Табл. 11 Приложения к приказу Минприроды от 27.02.2017 г. № 72 не приводится.

2.2.2. Виды подсочки

Заготовка живицы на территории лесничества запрещена, в связи с этим виды подсочки не приводятся.

2.2.3. Количество карр на дереве и ширина межкарровых ремней в зависимости от диаметра деревьев

Заготовка живицы на территории лесничества запрещена, в связи с этим сведения о количестве карр на дереве и ширине межкарровых ремней в зависимости от диаметра деревьев не приводятся.

2.2.4. Сроки использования лесов для заготовки живицы

Заготовка живицы на территории лесничества запрещена, в связи с этим сроки использования лесов для заготовки живицы не приводятся.

2.3. НОРМАТИВЫ, ПАРАМЕТРЫ И СРОКИ РАЗРЕШЕННОГО ИСПОЛЬЗОВАНИЯ ЛЕСОВ ДЛЯ ЗАГОТОВКИ И СБОРА НЕДРЕВЕСНЫХ ЛЕСНЫХ РЕСУРСОВ

В соответствии с действующим законодательством на территории лесничества использование лесов для заготовки и сбора недревесных лесных ресурсов запрещено.

2.3.1. Нормативы (ежегодные допустимые объемы) и параметры использования лесов для заготовки недревесных лесных ресурсов по их видам

Заготовка и сбор недревесных лесных ресурсов на территории лесничества запрещены, в связи с этим нормативы (ежегодные допустимые объемы) и параметры использования лесов для заготовки недревесных лесных ресурсов по их видам для территории лесничества не устанавливаются.

Табл. 12 Приложения к приказу Минприроды от 27.02.2017 г. № 72 не приводится.

2.3.2. Сроки использования лесов для заготовки и сбора недревесных лесных ресурсов

Заготовка и сбор недревесных лесных ресурсов на территории лесничества запрещены, в связи с этим сроки использования лесов для заготовки и сбора недревесных лесных ресурсов не приводятся.

2.4. НОРМАТИВЫ, ПАРАМЕТРЫ И СРОКИ РАЗРЕШЕННОГО ИСПОЛЬЗОВАНИЯ ЛЕСОВ ДЛЯ ЗАГОТОВКИ ПИЩЕВЫХ РЕСУРСОВ И СБОРА ЛЕКАРСТВЕННЫХ РАСТЕНИЙ

Использование лесов для заготовки пищевых лесных ресурсов и сбора лекарственных растений на срок действия лесохозяйственного регламента определяется ст. 34 Лесного кодекса Российской Федерации.

Правила использования лесов для заготовки пищевых лесных ресурсов и сбора лекарственных растений установлены приказом Федерального агентства лесного хозяйства от 05.12.2011 г. № 511 «Об утверждении Правил заготовки пищевых лесных ресурсов и сбора лекарственных растений».

Заготовка пищевых лесных ресурсов и лекарственных растений на территории лесничества запрещена положением о Федеральном государственном учреждении «Висимский государственный природный биосферный заповедник».

2.4.1. Нормативы (ежегодные допустимые объемы) и параметры использования лесов для заготовки пищевых лесных ресурсов и сбора лекарственных растений по их видам

Заготовка пищевых ресурсов и сбор лекарственных растений на территории лесничества запрещены, в связи с этим нормативы, параметры и сроки разрешенного использования лесов для заготовки пищевых ресурсов и сбора лекарственных растений не устанавливаются.

Табл. 13 Приложения к приказу Минприроды от 27.02.2017 г. № 72 не приводится.

2.4.2. Сроки использования лесов для заготовки пищевых лесных ресурсов и сбора лекарственных растений

Заготовка пищевых ресурсов и сбор лекарственных растений на территории лесничества запрещены, в связи с этим сроки использования лесов для заготовки пищевых лесных ресурсов и сбора лекарственных растений не приводятся.

2.5. НОРМАТИВЫ, ПАРАМЕТРЫ И СРОКИ ИСПОЛЬЗОВАНИЯ ЛЕСОВ ДЛЯ ОСУЩЕСТВЛЕНИЯ ВИДОВ ДЕЯТЕЛЬНОСТИ В СФЕРЕ ОХОТНИЧЬЕГО ХОЗЯЙСТВА

В соответствии с действующим законодательством, использование лесов для осуществления видов деятельности в сфере охотничьего хозяйства на территории лесничества запрещено. Нормативы, параметры (ежегодные допустимые объемы) и сроки разрешенного использования лесов для осуществления видов деятельности в сфере охотничьего хозяйства не устанавливаются.

2.5.1. Перечень и нормы проведения биотехнических мероприятий

Осуществление видов деятельности в сфере охотничьего хозяйства на территории лесничества запрещено, в связи с этим перечень и нормы проведения биотехнических мероприятий не приводятся.

2.5.2. Перечень разрешенных для размещения объектов охотничьей инфраструктуры

Размещение объектов охотничьей инфраструктуры на территории лесничества запрещено.

2.6. НОРМАТИВЫ, ПАРАМЕТРЫ И СРОКИ РАЗРЕШЕННОГО ИСПОЛЬЗОВАНИЯ ЛЕСОВ ДЛЯ ВЕДЕНИЯ СЕЛЬСКОГО ХОЗЯЙСТВА

Использование лесов для ведения сельского хозяйства на срок действия лесохозяйственного регламента определяется ст. 38 Лесного кодекса Российской Федерации.

Правила использования лесов для ведения сельского хозяйства установлены приказом Минприроды России от 21.06.2017 г. № 314 «Об утверждении правил использования лесов для ведения сельского хозяйства».

На территории лесничества использование лесов для ведения сельского хозяйства не планируется.

2.6.1. Сведения о площадях лесных участков, на которых возможно сенокошение, выпас сельскохозяйственных животных, пчеловодство, северное оленеводство, мараловодство, выращивание сельскохозяйственных культур и иной сельскохозяйственной деятельности, рыбоводство, а также соответствующие нормативы (допустимые объемы)

На территории лесничества не планируется использование лесов для ведения сельского хозяйства, в связи с этим сведения о площадях лесных участков, на которых возможно сенокошение, выпас сельскохозяйственных животных, пчеловодство, северное оленеводство, мараловодство, выращивание сельскохозяйственных культур и иной сельскохозяйственной деятельности, рыбоводство, а также соответствующие нормативы (допустимые объемы) не приводятся.

2.6.2. Параметры использования лесов для ведения сельского хозяйства

На территории лесничества не планируется использование лесов для ведения сельского хозяйства, в связи с этим параметры использования лесов для ведения сельского хозяйства не устанавливаются.

Табл. 14 Приложения к приказу Минприроды от 27.02.2017 г. № 72 не приводится.

2.7. НОРМАТИВЫ, ПАРАМЕТРЫ И СРОКИ ИСПОЛЬЗОВАНИЯ ЛЕСОВ ДЛЯ ОСУЩЕСТВЛЕНИЯ НАУЧНО-ИССЛЕДОВАТЕЛЬСКОЙ И ОБРАЗОВАТЕЛЬНОЙ ДЕЯТЕЛЬНОСТИ

Использование лесов для осуществления научно-исследовательской деятельности, образовательной деятельности осуществляется в соответствии со ст. 40 ЛК РФ и Правилами использования лесов для осуществления научно-исследовательской деятельности, образовательной деятельности, утвержденными приказом Федерального агентства лесного хозяйства от 23 декабря 2011 года № 548.

Научно-исследовательская деятельность на территории лесничества осуществляется с целью сохранения и изучения естественного хода природных процессов и явлений, генетического фонда растительного и животного мира, отдельных видов и сообществ растений и животных, типичных и уникальных экологических систем заповедника.

Научно-исследовательская деятельность в заповеднике проводится:

– штатными сотрудниками научного отдела по планам научно-исследовательских работ;

– научно-исследовательскими учреждениями и высшими учебными заведениями соответствующего профиля, а также отдельными лицами, в том числе иностранными, на договорных началах по общим с заповедником программам;

– иными штатными работниками других подразделений заповедника.

Научные исследования проводятся по программе «Летопись природы» на основании утвержденного годового плана работ по основной деятельности и годового плана научно-исследовательских работ.

Организация и непосредственное руководство научными исследованиями, проводимыми в заповеднике, осуществляются заместителем директора по научной работе.

В заповеднике создан Научно-технический совет, который функционирует в соответствии с Положением о научно-исследовательской деятельности государственных природных заповедников.

В заповеднике формируются и находятся на хранении научные фонды (архивные, коллекционные, музейные и библиотечные). Заповедник имеет право издания научных трудов.

Эколого-просветительская деятельность заповедника направлена на формирование у широких масс населения понимания современной роли особо охраняемых природных территорий в сохранении биологического и ландшафтного разнообразия как основы биосферы, содействие в решении региональных экологических проблем, участие в формировании экологического сознания населения и развитие экологической культуры.

2.8. НОРМАТИВЫ, ПАРАМЕТРЫ И СРОКИ РАЗРЕШЕННОГО ИСПОЛЬЗОВАНИЯ ЛЕСОВ ДЛЯ ОСУЩЕСТВЛЕНИЯ РЕКРЕАЦИОННОЙ ДЕЯТЕЛЬНОСТИ

Использование лесов для осуществления рекреационной деятельности на срок действия лесохозяйственного регламента определяется ст. 41 Лесного кодекса Российской Федерации.

Правила использования лесов для осуществления рекреационной деятельности установлены приказом Федерального агентства лесного хозяйства от 21.02.2012 г. № 62 «Об утверждении Правил использования лесов для осуществления рекреационной деятельности».

Использование лесов на территории лесничества для осуществления рекреационной деятельности не проводится.

2.8.1. Нормативы использования лесов для осуществления рекреационной деятельности (допустимая рекреационная нагрузка по типам ландшафтов и др.)

На территории лесничества рекреационная деятельность не проводится, в связи с этим нормативы использования лесов для осуществления рекреационной деятельности (допустимая рекреационная нагрузка по типам ландшафтов и др.) не устанавливаются.

2.8.2. Перечень кварталов и (или) частей кварталов зоны рекреационной деятельности, в том числе перечень кварталов и (или) их частей, в которых допускается возведение физкультурно-оздоровительных, спортивных и спортивно-технических сооружений

На территории лесничества рекреационная деятельность не проводится, в связи с этим перечень кварталов и (или) частей кварталов зоны рекреационной деятельности, в том числе перечень кварталов и (или) их частей, в которых допускается возведение физкультурно-оздоровительных, спортивных и спортивно-технических сооружений не приводится.

2.8.3. Функциональное зонирование территории зоны рекреационной деятельности

На территории лесничества рекреационная деятельность не проводится, в связи с этим функциональное зонирование территории зоны рекреационной деятельности не предусматривается.

2.8.4. Перечень временных построек на лесных участках и нормативы их благоустройства

На территории лесничества рекреационная деятельность не проводится, в связи с этим перечень временных построек на лесных участках и нормативы их благоустройства не приводятся.

2.8.5. Параметры и сроки использования лесов для осуществления рекреационной деятельности

На территории лесничества рекреационная деятельность не проводится, в связи с этим параметры и сроки использования лесов для осуществления рекреационной деятельности не устанавливаются.

2.9. НОРМАТИВЫ, ПАРАМЕТРЫ И СРОКИ РАЗРЕШЕННОГО ИСПОЛЬЗОВАНИЯ ЛЕСОВ ДЛЯ СОЗДАНИЯ ЛЕСНЫХ ПЛАНТАЦИЙ И ИХ ЭКСПЛУАТАЦИЯ

На территории лесничества использование лесов для создания лесных плантаций и их эксплуатации не предусматривается, соответствующие нормативы, параметры и сроки не устанавливаются.

2.10. НОРМАТИВЫ, ПАРАМЕТРЫ И СРОКИ ИСПОЛЬЗОВАНИЯ ЛЕСОВ ДЛЯ ВЫРАЩИВАНИЯ ЛЕСНЫХ ПЛОДОВЫХ, ЯГОДНЫХ, ДЕКОРАТИВНЫХ РАСТЕНИЙ И ЛЕКАРСТВЕННЫХ РАСТЕНИЙ

На территории лесничества использование лесов для выращивания лесных плодовых, ягодных, декоративных растений и лекарственных растений не предусматривается, соответствующие нормативы, параметры и сроки не устанавливаются.

2.11. НОРМАТИВЫ, ПАРАМЕТРЫ И СРОКИ ИСПОЛЬЗОВАНИЯ ЛЕСОВ ДЛЯ ВЫРАЩИВАНИЯ ПОСАДОЧНОГО МАТЕРИАЛА ЛЕСНЫХ РАСТЕНИЙ (САЖЕНЦЕВ, СЕЯНЦЕВ)

На территории лесничества использование лесов для выращивания посадочного материала лесных растений (саженцев, сеянцев) не предусматривается, соответствующие нормативы, параметры и сроки не устанавливаются.

2.12. НОРМАТИВЫ, ПАРАМЕТРЫ И СРОКИ ИСПОЛЬЗОВАНИЯ ЛЕСОВ ДЛЯ ВЫПОЛНЕНИЯ РАБОТ ПО ГЕОЛОГИЧЕСКОМУ ИЗУЧЕНИЮ НЕДР, ДЛЯ РАЗРАБОТКИ МЕСТОРОЖДЕНИЙ ПОЛЕЗНЫХ ИСКОПАЕМЫХ

На основании действующего законодательства на территории лесничества использование лесов для выполнения работ по геологическому изучению недр, для разработки месторождений полезных ископаемых запрещено, соответствующие нормативы, параметры и сроки не устанавливаются.

2.13. НОРМАТИВЫ, ПАРАМЕТРЫ И СРОКИ ИСПОЛЬЗОВАНИЯ ЛЕСОВ ДЛЯ СТРОИТЕЛЬСТВА И ЭКСПЛУАТАЦИИ ВОДОХРАНИЛИЩ И ИНЫХ ИСКУССТВЕННЫХ ВОДНЫХ ОБЪЕКТОВ, А ТАКЖЕ ГИДРОТЕХНИЧЕСКИХ СООРУЖЕНИЙ И СПЕЦИАЛЬНЫХ ПОРТОВ

На территории лесничества использование лесов для строительства и эксплуатации водохранилищ и иных искусственных водных объектов, а также гидротехнических сооружений и специальных портов не предусматривается, соответствующие нормативы, параметры и сроки не устанавливаются.

2.14. НОРМАТИВЫ, ПАРАМЕТРЫ И СРОКИ ИСПОЛЬЗОВАНИЯ ЛЕСОВ ДЛЯ СТРОИТЕЛЬСТВА, РЕКОНСТРУКЦИИ, ЭКСПЛУАТАЦИИ ЛИНЕЙНЫХ ОБЪЕКТОВ

Использование лесов для строительства, реконструкции и эксплуатации линий электропередачи, линий связи, дорог, трубопроводов и других линейных объектов (далее – линейные объекты) регламентируется ст. 45 Лесного кодекса Российской Федерации и приказом Федерального агентства лесного хозяйства от 10.06.2011 г. № 223 «Об утверждении Правил использования лесов для строительства, реконструкции, эксплуатации линейных объектов».

Использование лесов для строительства линейных объектов капитального строительства на территории лесничества запрещено.

2.15. НОРМАТИВЫ, ПАРАМЕТРЫ И СРОКИ ИСПОЛЬЗОВАНИЯ ЛЕСОВ ДЛЯ ПЕРЕРАБОТКИ ДРЕВЕСИНЫ И ИНЫХ ЛЕСНЫХ РЕСУРСОВ

На территории лесничества использование лесов для переработки древесины и других лесных ресурсов не предусматривается, соответствующие нормативы, параметры и сроки не устанавливаются.

2.16. НОРМАТИВЫ, ПАРАМЕТРЫ И СРОКИ РАЗРЕШЕННОГО ИСПОЛЬЗОВАНИЯ ЛЕСОВ ДЛЯ ОСУЩЕСТВЛЕНИЯ РЕЛИГИОЗНОЙ ДЕЯТЕЛЬНОСТИ

На территории лесничества использование лесов для религиозной деятельности не предусматривается, соответствующие нормативы, параметры и сроки не устанавливаются.

2.17. ТРЕБОВАНИЯ К ОХРАНЕ, ЗАЩИТЕ И ВОСПРОИЗВОДСТВУ ЛЕСОВ

2.17.1. Требования к мерам пожарной безопасности в лесах, охране лесов от загрязнения радиоактивными веществами и иного негативного воздействия

Охрана лесов от пожаров, загрязнения радиоактивными веществами и иного негативного воздействия, осуществляется на основании ст. 51–53 ЛК РФ, Правил пожарной безопасности в лесах, утвержденных постановлением Правительства Российской Федерации от 30 июня 2007 года № 417.

Противопожарное обустройство лесов регламентируется приказом Федерального агентства лесного хозяйства от 27 апреля 2012 года № 174 «Об утверждении нормативов противопожарного обустройства лесов».

Виды средств предупреждения и тушения лесных пожаров, нормативы обеспечения данными средствами лиц, использующих леса, нормы наличия средств предупреждения и тушения лесных пожаров при использовании лесов определены приказом Минприроды России от 28.03.2014 г. № 161 «Об утверждении Видов средств предупреждения и тушения лесных пожаров, нормативов обеспеченности данными средствами лиц, использующих леса, Норм наличия средств предупреждения и тушения лесных пожаров при использовании лесов».

На основании Устава и Положения о ФГБУ «Висимский государственный природный биосферный заповедник», охрана природных комплексов и объектов на

территории лесничества осуществляется специальной государственной инспекцией в области охраны окружающей среды, работники которой входят в штат.

Директор и его заместители, включая начальника охраны, являются соответственно главным государственным инспектором и его заместители в области охраны окружающей среды.

В целях обеспечения пожарной безопасности, в лесах осуществляется противопожарное обустройство лесов, комплектуются средства предупреждения и тушения лесных пожаров, ведется мониторинг пожарной опасности в лесах.

В соответствии с постановлением Правительства РФ от 17.05.2011 г. № 377 «Об утверждении Правил разработки и утверждения плана тушения лесных пожаров и его формы», ежегодно Учреждением разрабатывается и утверждается в Минприроды России План тушения пожаров на территории лесничества, определяющий количество рабочей силы и техники, противопожарного инвентаря, имеющегося в наличии, а также привлекаемого для тушения лесных пожаров от сторонних организаций.

Ежегодно до наступления пожароопасного периода издается приказ директора «О подготовке к пожароопасному периоду», в котором определяются конкретные противопожарные мероприятия и мероприятия по тушению лесных пожаров, а также определяются ответственные лица за их выполнение.

Охрана заповедного режима и охрана лесов от пожаров осуществляется государственными инспекторами в области охраны окружающей среды под руководством заместителя директора по охране окружающей среды и экологической безопасности – начальника отдела.

Ежегодно в течение пожароопасного периода пожарными сторожами осуществляется наблюдение за территорией заповедника и его охранной зоной с наблюдательного поста в кв. 109 охранной зоны (Невьянское лесничество, Лёвихинское участковое лесничество, Карпушихинский участок).

Для эффективной охраны заповедника и принятия своевременных мер предусматривается регулярное патрулирование территории инспекторским составом.

Патрулирование в охранной зоне заповедника осуществляется на автомобилях повышенной проходимости. Внутри заповедной территории по дорогам и тропам осуществляется пешее патрулирование.

Территория заповедника по способам обнаружения лесных пожаров и борьбы с ними отнесена к наземной охране лесов.

Ежегодно заключается договор со Свердловской базой авиалесоохраны и 13 отрядом ГПС МЧС г. Кировграда и органами региональной власти и местного самоуправления.

Проводится техническая учеба по обнаружению, тактике и технике тушения пожаров, технике безопасности, оказанию медицинской помощи. В течение пожароопасного периода происходит ознакомление с правилами безопасности в лесах Российской Федерации и правилами безопасности в зимовьях сотрудников всех отделов и сторонних научных организаций при выходе на полевые работы. При возникновении пожаров производится организация и проведение тушения, локализация, дотушивание и окарауливание очагов.

В охране лесов заповедника особое место принадлежит пропаганде противопожарных правил на территории лесничества по радио, телевидению, СМИ, распространение листовок, установка предупреждающих аншлагов по границе заповедника и его охранной зоны, по берегам рек, у дорог общего пользования, выходов просек и т.д.

Основой борьбы с лесными пожарами является лесопожарная профилактика. Усилия работников лесничества направлены на проведение систематической разъяснительной работы среди населения перед началом и во время пожароопасного сезона, на улучшение наблюдения за лесом и противопожарное обустройство территории.

Кроме этого, производится уход за дорогами противопожарного назначения, ремонт и создание переходных мостов и мест забора воды, ревизия, приобретение и ремонт противопожарного инвентаря, уход за просеками, очистка территорий около зимовий, подготовка автотранспорта к пожароопасному периоду, содержание ПХС.

На территории лесничества отмечаются единичные лесные пожары вследствие грозных разрядов, пожаров по вине человека в заповеднике не зафиксировано. За время существования заповедника с 1971 года зарегистрировано 7 лесных пожаров (1998, 2003, 2008, 2009, 2010 – 2 шт., 2012 гг.).

Лесоустройством 2000–2001 года на территории лесничества выделено два класса природной пожарной опасности – 1 и 4 (очень высокая и слабая пожарная опасность). Территория лесничества характеризуется средней природной пожарной опасностью, средний класс пожарной опасности 2,7. Большая часть территории лесничества (57,5 %, или 19260,4 га) отнесена к 4 классу пожарной опасности (слабая пожарная опасность).

Горный рельеф в восточной части заповедника, отсутствие дорог, прочищенных просек и троп, сплошные массивы ветровала на значительной площади лесничества во много раз усложняют обнаружение, доставку людей, инвентаря к местам возгорания, а применение техники делают практически невозможным. Вследствие чего заповедник ежегодно планирует финансирование работ, направленных на предупреждение пожаров: авиапатрулирование территории, наблюдение за территорией охраняемого комплекса с наблюдательного поста, заповедно-режимные мероприятия (прочистка дорог, просек, троп, ремонт зимовий, обновление и установка аншлагов), приобретение основных средств, форменного обмундирования, спецодежды.

Нормативы противопожарного обустройства лесов установлены Приказом Рослесхоза от 27.04.2012 г. № 174 «Об утверждении Нормативов противопожарного обустройства лесов». Проектируемые на срок действия Лесохозяйственного регламента противопожарные мероприятия представлены в табл. 9.

Таблица 9

Нормативы и проектируемые мероприятия по противопожарному обустройству лесов.
Средне-Уральский таёжный район. Защитные леса

№ п/п	Меры противопожарного обустройства лесов	Ед. Изм.	Нормативы		Проектируемые мероприятия
			на 1000га	на 33497 га	
1	Установка и размещение стендов и других знаков и указателей, содержащих информацию о мерах пожарной безопасности в лесах, в виде:	шт.			
	стендов		не менее одного на лесничество (участковое лесничество)	не планируется	
	плакатов		0,12	4,02	не планируется
	объявлений (аншлагов) и других знаков и указателей		0,24	8,04	эксплуатация 52 аншлагов (ежегодно)

№ п/п	Меры противопожарного обустройства лесов	Ед. Изм.	Нормативы		Проектируемые мероприятия
			на 1000га	на 33497 га	
2	Благоустройство зон отдыха граждан, пребывающих в лесах в соответствии со ст. 11 Лесного Кодекса РФ	шт.	0,08	2,68	не планируется
3	Установка и эксплуатация шлагбаумов, устройство преград, обеспечивающих ограничение пребывания граждан в лесах в целях обеспечения пожарной безопасности	шт.	0,05	1,67	не планируется
4	Лесные дороги, предназначенные для охраны лесов от пожаров:	км			
	строительство		0,2	6,70	не планируется
	реконструкция		0,4	13,40	не планируется
	эксплуатация		суммарная протяженность созданных, реконструируемых и эксплуатируемых лесных дорог противопожарного назначения		21,5 (ежегодно) – имеющиеся лесные дороги противопожарного назначения
5	Строительство, реконструкция и эксплуатация посадочных площадок для самолетов, вертолетов, используемых в целях проведения авиационных работ по охране и защите лесов	шт.	не менее одной на лесничество, лесопарк, авиаотделение в районах авиационной охраны лесов		эксплуатация 2 посадочных площадок для вертолётов (ежегодно)
6	Прокладка противопожарных разрывов	км	не планируется	–	эксплуатация 5,4 противопожарных разрывов (ежегодно)
	Прокладка просек		0,2	6,70	не планируется
	Устройство противопожарных минерализованных полос		0,32	10,72	не планируется
7	Прочистка и обновление:				

№ п/п	Меры противопожарного обустройства лесов	Ед. Изм.	Нормативы		Проектируемые мероприятия
			на 1000га	на 33497 га	
	просек	км	0,2	6,70	218,9 (ежегодно) – имеющих кварталных просек
	противопожарных минерализованных полос		0,52	17,42	не планируется
8	Строительство, реконструкция и эксплуатация:	шт.			
	пожарных наблюдательных пунктов (вышек, мачт, павильонов, и других наблюдательных пунктов)		0,1	3,35	эксплуатация 3 пожарных наблюдательных пунктов (ежегодно)
	пунктов сосредоточения противопожарного инвентаря		по одному на добровольную пожарную дружину		эксплуатация 5 пунктов сосредоточения противопожарного инвентаря (ежегодно), и 1 проектируется
9	Устройство пожарных водоёмов:	1 КПО	0,03	1,00	не планируется
		2 КПО	0,02	0,67	не планируется
		3-5 КПО	0	0	не планируется
	Устройство подъездов к источникам противопожарного водоснабжения	шт.	0,4	13,40	не планируется
10	Эксплуатация пожарных водоёмов и подъездов к источникам водоснабжения	шт.	по количеству имеющих		11 подъездов к источникам водоснабжения
11	Снижение природной пожарной опасности лесов путем регулирования породного состава лесных насаждений и проведения санитарно-оздоровительных мероприятий	га	в соответствии с лесными планами субъектов Российской Федерации, лесохозяйственными регламентами лесничеств, лесопарков и планами тушения лесных пожаров на территории лесничеств, лесопарков		не планируется

№ п/п	Меры противопожарного обустройства лесов	Ед. Изм.	Нормативы		Проектируемые мероприятия
			на 1000га	на 33497 га	
12	Проведение профилактического контролируемого противопожарного выжигания хвороста, лесной подстилки, сухой травы и других лесных горючих материалов	га	не планируется	–	–
13	Проведение работ по гидромелиорации:				
	строительство лесоосушительных систем на осушенных землях	км	не планируется	–	–
	строительство дорог на осушенных лесных землях				
создание шлюзов на осушенной сети	шт.				
14	Создание и содержание противопожарных заслонов	км	не планируется	–	–
	шириной 120–130 м				
	шириной 30–50 м				
	устройство лиственных опушек шириной 150–300 м				

Кроме того, территория лесничества подвержена загрязнению промышленными выбросами. Следует отметить, что по розе ветров наиболее благоприятные условия для лесничества складываются при западном переносе воздушных масс. Результаты проведения исследований и другие имеющиеся материалы в заповеднике могут быть использованы как эталонные при исследованиях по влиянию промышленных предприятий на окружающую среду в целях улучшения качества жизни людей.

2.17.2. Требования к защите лесов (нормативы и параметры санитарно-оздоровительных мероприятий, профилактических мероприятий по защите лесов, мероприятий по ликвидации очагов вредных организмов, а также других определенных уполномоченным федеральным органом исполнительной власти мероприятий)

Защита лесов от вредных организмов регламентируется постановлением Правительства Российской Федерации от 20.05.2017 г. № 607 «О Правилах санитарной безопасности в лесах», приказом Минприроды России от 16.07.2007 г. № 181 «Об утверждении Особенности использования, охраны, защиты, воспроизводства лесов, расположенных на особо охраняемых природных территориях».

Для Среднего Урала, леса которого не входят в зону частых вспышек массового размножения вредителей, характерны резкие перепады суточных и среднемесячных температур, возвраты холодов вплоть до заморозков в конце мая – начале июня, препятствующие возникновению очагов вредителей леса. Вследствие этого санитарно-

оздоровительные мероприятия на территории лесничества не проводятся, нормативы и параметры санитарно-оздоровительных мероприятий не устанавливаются.

Табл. 15 Приложения к приказу Минприроды от 27.02.2017 г. № 72 не приводится.

Поскольку на территории лесничества санитарно-оздоровительные мероприятия не проводятся, параметры профилактических и других мероприятий по предупреждению распространения вредных организмов не устанавливаются, а мероприятия по ликвидации очагов вредных организмов не предусмотрены.

Табл. 15.1, 15.2. Приложения к приказу Минприроды России от 27.02.2017 г. № 72 не приводятся.

2.17.3. Требования к воспроизводству лесов

На территории лесничества запрещена любая деятельность, нарушающая естественное развитие природных процессов. В связи с этим нормативы и параметры ухода за молодняками и иные мероприятия по уходу за лесами, не связанные, с рубками ухода не приводятся.

Табл. 16 Приложения к приказу Минприроды России от 27.02.2017 г. № 72 не приводится.

По материалам лесоустройства 2000 года на территории лесничества выявлено 3742 га не покрытых лесом земель, нуждающихся в лесовосстановлении: 1675 га гарей, 2031 га погибших вследствие ветровала насаждений и 36 га прогалин. На территории лесничества допускается только естественное зарастивание земель, нуждающихся в лесовосстановлении. Нормативы и параметры мероприятий по лесовосстановлению и лесоразведению приведены в табл. 10.

Таблица 10
(Приложение
к Составу лесохозяйственных
регламентов, порядку их разработки,
срокам их действия и порядку
внесения в них изменений
Таблица 17)

Нормативы и параметры мероприятий по лесовосстановлению и лесоразведению

площадь, га

Показатели	Не покрытые лесной растительностью земли				Лесосеки сплошных рубок предстоящего периода	Лесоразведение	Всего
	гари и погибшие насаждения	вырубки	прогалины и пустыри	итого			
1	2	3	4	5	6	7	8
Земли, нуждающиеся в лесовосстановлении, всего:	–	–	–	–		–	–
в том числе по породам:							
хвойным	–	–	–	–	–	–	–
твердолиственным	–	–	–	–	–	–	–
мягколиственным	–	–	–	–	–	–	–
в том числе по способам:							

1	2	3	4	5	6	7	8
искусственное (создание лесных культур), всего	–	–	–	–	–	–	–
из них по породам:							
хвойным	–	–	–	–	–	–	–
твердолиственным	–	–	–	–	–	–	–
мягколиственным	–	–	–	–	–	–	–
Комбинированное, всего	–	–	–	–	–	–	–
из них по породам:							
хвойным	–	–	–	–	–	–	–
твердолиственным	–	–	–	–	–	–	–
мягколиственным	–	–	–	–	–	–	–
Естественное заращивание, всего*	3706,0	–	36,0	3742,0	–	–	3742,0
из них по породам:							
хвойным	нет данных	нет данных	нет данных	нет данных	нет данных	нет данных	нет данных
твердолиственным	нет данных	нет данных	нет данных	нет данных	нет данных	нет данных	нет данных
мягколиственным	нет данных	нет данных	нет данных	нет данных	нет данных	нет данных	нет данных
Земли, нуждающиеся в лесоразведении	–	–	–	–	–	–	–

Примечание: * – данные о естественном заращивании по материалам лесоустройства приведены только по категориям земель, распределения площадей по породам не приводятся.

2.17.4. Нормативы и параметры существующих и проектируемых объектов лесного семеноводства

На территории лесничества объекты лесного семеноводства отсутствуют и не проектируются, в связи с этим нормативы и параметры существующих и проектируемых объектов лесного семеноводства не приводятся.

Табл. 21 Приложения к приказу Минприроды России от 27.02.2017 г. № 72 не приводится.

2.18. ОСОБЕННОСТИ ТРЕБОВАНИЙ К ИСПОЛЬЗОВАНИЮ ЛЕСОВ ПО РАСТИТЕЛЬНЫМ ЗОНАМ И ЛЕСНЫМ РАЙОНАМ

Особенности требований к использованию лесов по лесорастительным зонам и лесным районам определяются в соответствии с приказом Минприроды России от 16.07.2007 г. № 181 «Об утверждении Особенности использования, охраны, защиты, воспроизводства лесов, расположенных на особо охраняемых природных территориях, Правилами санитарной безопасности в лесах, Правилами пожарной безопасности в лесах, Правилами ухода за лесами, Правилами заготовки древесины, Правилами лесовосстановления». Приведенные в соответствии с разделами нормативы, параметры и сроки использования лесов соответствуют таёжной лесорастительной зоне, Средне-Уральскому лесному району.

ГЛАВА 3

3.1. ОГРАНИЧЕНИЯ ПО ВИДАМ ЦЕЛЕВОГО НАЗНАЧЕНИЯ ЛЕСОВ

По целевому назначению леса лесничества относятся к защитным лесам, лесам, расположенным на особо охраняемых природных территориях. Ограничения по видам целевого назначения лесов приведено в табл. 11.

Таблица 11
(Приложение
к Составу лесохозяйственных
регламентов, порядку их разработки,
срокам их действия и порядку
внесения в них изменений
Таблица 18)

Ограничения по видам целевого назначения лесов

№ п/п	Целевое назначение лесов	Ограничения использования лесов
1	Защитные леса: леса, расположенные на особо охраняемых природных территориях	«Лесной кодекс Российской Федерации» от 04.12.2006 № 200-ФЗ Ст. 11 п. 4. Пребывание граждан может быть запрещено или ограничено в лесах, которые расположены на землях обороны и безопасности, землях особо охраняемых природных территорий, иных землях, доступ граждан на которые запрещен или ограничен в соответствии с федеральными законами. Ст. 14 п. 2. Создание лесоперерабатывающей инфраструктуры запрещается в защитных лесах, а также в иных предусмотренных настоящим Кодексом, другими федеральными законами случаях. Ст. 111 п. 6. В защитных лесах запрещается осуществление деятельности, несовместимой с их целевым назначением и полезными функциями. Ст. 112 п. 2. В лесах, расположенных на территориях государственных природных заповедников, запрещается проведение рубок лесных насаждений на лесных участках, на которых исключается любое вмешательство человека в природные процессы. На иных лесных участках, если это не противоречит правовому режиму особой охраны территорий государственных природных заповедников, допускается проведение выборочных рубок лесных насаждений в целях обеспечения функционирования государственных природных заповедников и жизнедеятельности проживающих в их пределах граждан.

№ п/п	Целевое назначение лесов	Ограничения использования лесов
1	Защитные леса: леса, расположенные на особо охраняемых природных территориях	<p>Ст. 112 п. 4. В лесах, расположенных на особо охраняемых природных территориях, запрещается использование химических препаратов, обладающих токсичным, канцерогенным или мутагенным воздействием (далее - токсичные химические препараты).</p> <p>Ст. 112 п. 5. Особенности использования, охраны, защиты, воспроизводства лесов, расположенных на особо охраняемых природных территориях, устанавливаются уполномоченным федеральным органом исполнительной власти.</p>
2	Защитные леса: леса, расположенные на особо охраняемых природных территориях	<p>Статья 9 Федерального закона от 14.03.1995 г. № 33-ФЗ «Об особо охраняемых природных территориях»</p> <p>Режим особой охраны территорий государственных природных заповедников</p> <p>1. На территории государственного природного заповедника запрещается любая деятельность, противоречащая задачам государственного природного заповедника и режиму особой охраны его территории, установленному в положении о данном государственном природном заповеднике.</p> <p>На территориях государственных природных заповедников запрещается интродукция живых организмов в целях их акклиматизации.</p> <p>2. На территориях государственных природных заповедников допускаются мероприятия и деятельность, направленные на:</p> <ul style="list-style-type: none"> а) сохранение в естественном состоянии природных комплексов, восстановление и предотвращение изменений природных комплексов и их компонентов в результате антропогенного воздействия; б) поддержание условий, обеспечивающих санитарную и противопожарную безопасность; в) предотвращение условий, способных вызвать стихийные бедствия, угрожающие жизни людей и населенным пунктам; г) осуществление государственного экологического мониторинга (государственного мониторинга окружающей среды); д) выполнение научно-исследовательских задач; е) ведение эколого-просветительской работы и познавательного туризма; ж) осуществление государственного надзора в области охраны и использования особо охраняемых природных территорий <p>3. В государственных природных заповедниках могут выделяться участки, на которых исключается всякое вмешательство человека в природные процессы. Размеры этих участков определяются исходя из необходимости сохранения всего природного комплекса в естественном состоянии.</p>

№ п/п	Целевое назначение лесов	Ограничения использования лесов
2	Защитные леса: леса, расположенные на особо охраняемых природных территориях	<p>4. На специально выделенных участках частичного хозяйственного использования, не включающих особо ценные экологические системы и объекты, ради сохранения которых создавался государственный природный заповедник, допускается деятельность, которая направлена на обеспечение функционирования государственного природного заповедника и жизнедеятельности граждан, проживающих на его территории, и осуществляется в соответствии с утвержденным индивидуальным положением о данном государственном природном заповеднике.</p> <p>5. Пребывание на территориях государственных природных заповедников физических лиц, не являющихся работниками федеральных государственных бюджетных учреждений, осуществляющих управление государственными природными заповедниками, должностными лицами федерального органа исполнительной власти, в ведении которого находятся государственные природные заповедники, допускается только при наличии разрешения федеральных государственных бюджетных учреждений, осуществляющих управление государственными природными заповедниками, или федерального органа исполнительной власти, в ведении которого находятся государственные природные заповедники.</p> <p>За посещение физическими лицами территорий государственных природных заповедников в целях познавательного туризма федеральными государственными бюджетными учреждениями, осуществляющими управление государственными природными заповедниками, взимается плата, порядок определения которой устанавливается федеральным органом исполнительной власти, в ведении которого находятся государственные природные заповедники.</p>
3	Защитные леса: леса, расположенные на особо охраняемых природных территориях	<p>Приказ Министерства природных ресурсов Российской Федерации от 16.07.2007 г. № 181 «Об утверждении Особенности использования, охраны, воспроизводства лесов, расположенных на особо охраняемых природных территориях»</p> <p>2. Леса, расположенные на особо охраняемых природных территориях, относятся к защитным лесам.</p> <p>3. Леса, расположенные на особо охраняемых природных территориях, в соответствии с частью 4 ст. 12 Лесного Кодекса РФ, подлежат освоению в целях сохранения средообразующих, водоохраных, защитных, санитарно-гигиенических, оздоровительных и иных полезных функций лесов с одновременным использованием лесов при условии, если это использование совместимо с целевым назначением защитных лесов и выполняемыми ими полезными функциями.</p>

№ п/п	Целевое назначение лесов	Ограничения использования лесов
3	Защитные леса: леса, расположенные на особо охраняемых природных территориях	<p>Леса, расположенные на особо охраняемых природных территориях, используются в соответствии с режимом особой охраны особо охраняемой природной территории и целевым назначением земель, определенными лесным законодательством Российской Федерации, законодательством Российской Федерации об особо охраняемых природных территориях и положением о соответствующей особо охраняемой природной территории.</p> <p>В лесах, расположенных на особо охраняемых природных территориях, запрещается осуществление деятельности, несовместимой с их целевым назначением и полезными функциями.</p> <p>5. В лесах, расположенных на территориях государственных природных заповедников, запрещается проведение рубок лесных насаждений на лесных участках, на которых исключается любое вмешательство человека в природные процессы. На иных участках, если это не противоречит правовому режиму особой охраны территорий государственных природных заповедников, допускается проведение выборочных рубок лесных насаждений в целях обеспечения функционирования государственных природных заповедников и жизнедеятельности проживающих в их пределах граждан.</p> <p>7. Особенности проведения выборочных рубок лесных насаждений и в установленных федеральными законами случаях сплошных рубок лесных насаждений определяются положениями о соответствующих особо охраняемых природных территориях.</p> <p>11. Леса, расположенные на особо охраняемых природных территориях, подлежат охране от пожаров, от загрязнения (в том числе радиоактивными веществами) и иного негативного воздействия, а также защите от вредных организмов в соответствии с лесным законодательством Российской Федерации, режимом особой охраны особо охраняемой природной территории.</p> <p>12. Единые требования к пожарной безопасности в лесах установлены Правилами пожарной безопасности в лесах, утвержденными постановлением Правительства Российской Федерации от 30 июня 2007 года № 417 (Собрание законодательства Российской Федерации, 2007, № 28, ст. 3432).</p> <p>13. Единый порядок и условия организации защиты лесов от вредных организмов, а также от негативных воздействий на леса и санитарные требования к использованию лесов установлены Правилами санитарной безопасности в лесах, утвержденными постановлением Правительства Российской Федерации от 30 июня 2007 года № 417 (Собрание законодательства Российской Федерации, 2007, № 28, ст. 3432).</p>

№ п/п	Целевое назначение лесов	Ограничения использования лесов
3	Защитные леса: леса, расположенные на особо охраняемых природных территориях	<p>Федерации от 29 июня 2007 года № 414 (Собрание законодательства Российской Федерации, 2007, № 28, ст. 3431).</p> <p>14 Очистка лесов, расположенных на особо охраняемых природных территориях, от захламления проводится в особо охраняемых, рекреационных функциональных зонах, функциональных зонах познавательного туризма обслуживания посетителей, хозяйственного назначения особо охраняемой природной территории, определяемых положением об особо охраняемой природной территории.</p> <p>16. В лесах расположенных на особо охраняемых природных территориях, за исключением территорий биосферных полигонов, запрещается использование токсичных химических препаратов для охраны и защиты лесов, в том числе в научных целях.</p>
4	Защитные леса: леса, расположенные на особо охраняемых природных территориях	<p>Земельный кодекс Российской Федерации от 25.10.2001 г. № 136-ФЗ</p> <p>Ст. 95, пункт 3. На землях государственных природных заповедников, в том числе биосферных, национальных парков, природных парков, государственных природных заказников, памятников природы, дендрологических парков и ботанических садов, включающих в себя особо ценные экологические системы и объекты, ради сохранения которых создавалась особо охраняемая природная территория, запрещается деятельность, не связанная с сохранением и изучением природных комплексов и объектов и не предусмотренная федеральными законами и законами субъектов Российской Федерации. В пределах земель особо охраняемых природных территорий изменение целевого назначения земельных участков или прекращение прав на землю для нужд, противоречащих их целевому назначению, не допускается.</p> <p>Ст. 95, пункт 7. На землях особо охраняемых природных территорий федерального значения запрещаются:</p> <ol style="list-style-type: none"> 1) предоставление садоводческих и дачных участков; 2) строительство автомобильных дорог, трубопроводов, линий электропередачи и других коммуникаций, а также строительство и эксплуатация промышленных, хозяйственных и жилых объектов, не связанных с разрешенной на особо охраняемых природных территориях деятельностью в соответствии с федеральными законами; 3) движение и стоянка механических транспортных средств, не связанные с функционированием особо охраняемых природных территорий, прогон скота вне автомобильных дорог; 4) иные виды деятельности, запрещенные федеральными законами.

№ п/п	Целевое назначение лесов	Ограничения использования лесов
5	Защитные леса: леса, расположенные на особо охраняемых природных территориях	<p>Положение о федеральном государственном учреждении «Висимский государственный природный биосферный заповедник» (с изменениями, утвержденными приказом Министерства природных ресурсов Российской Федерации от 17.03.2005 № 66, с изменениями, утвержденными приказами Министерства природных ресурсов и экологии Российской Федерации от 27.02.2009 № 48 и от 26.03.2009 № 71)</p> <p>На территории заповедника запрещается любая деятельность, противоречащая задачам заповедника и режиму особой охраны его территории, в том числе:</p> <p>а) действия, изменяющие гидрологический режим земель;</p> <p>б) изыскательские работы и разработка полезных ископаемых, нарушение почвенного покрова, выходов минералов, обнажений и горных пород;</p> <p>в) рубки главного пользования, заготовка живицы, древесных соков, лекарственных растений и технического сырья, а также иные виды лесопользования, за исключением случаев, предусмотренных настоящим Положением;</p> <p>г) сенокосение, пастьба скота, размещение ульев и пасек, сбор и заготовка дикорастущих плодов, ягод, грибов, орехов, семян, цветов и иные виды пользования растительным миром, за исключением случаев, предусмотренным настоящим Положением;</p> <p>д) строительство и размещение промышленных и сельскохозяйственных предприятий и их отдельных объектов, строительство зданий и сооружений, дорог и путепроводов и прочих коммуникаций, за исключением необходимых для обеспечения деятельности заповедника; при этом в отношении объектов, предусмотренных генпланом, разрешения на строительство оформляются в соответствии со ст. 61 Закона Российской Федерации "О местном самоуправлении в Российской Федерации";</p> <p>е) промысловая, спортивная и любительская охота, иные виды пользования животным миром, за исключением случаев, предусмотренных настоящим Положением;</p> <p>ж) интродукция животных организмов в целях их акклиматизации;</p> <p>з) применение минеральных удобрений и химических средств защиты растений;</p> <p>и) сплав леса;</p> <p>к) транзитный прогон домашних животных;</p> <p>л) нахождение, проход и проезд посторонних лиц и автотранспорта вне дорог и водных путей общего пользования;</p> <p>м) сбор зоологических, ботанических и минералогических коллекций, кроме предусмотренных тематикой и планами научных исследований в заповеднике;</p>

№ п/п	Целевое назначение лесов	Ограничения использования лесов
5	Защитные леса: леса, расположенные на особо охраняемых природных территориях	<p>н) пролет вертолетов и самолетов ниже 2000 метров над заповедником без согласования с его администрацией или Минприроды России, а также преодоление самолетами над территорией заповедника звукового барьера; (в ред. Приказа МПР РФ от 17.03.2005 № 66, Приказа Минприроды РФ от 27.02.2009 № 48).</p> <p>о) иная деятельность, нарушающая естественное развитие природных процессов, угрожающая состоянию природных комплексов и объектов, а также не связанная с выполнением возложенных на заповедник задач.</p> <p>На территории заповедника допускаются мероприятия и деятельность, направленные на:</p> <p>а) сохранение в естественном состоянии природных комплексов и их компонентов в результате антропогенного воздействия;</p> <p>б) поддержание условий, обеспечивающих санитарную и противопожарную безопасность людей, животных, природных комплексов и объектов;</p> <p>в) предотвращение опасных природных явлений угрожающих жизни людей и населенным пунктам;</p> <p>г) проведение научных исследований, включая экологический мониторинг;</p> <p>е) ведение эколого-просветительной работы;</p> <p>ж) осуществление контрольных функций.</p> <p>На специально выделенных участках частичного хозяйственного использования допускается деятельность, которая направлена на обеспечение функционирования заповедника и жизнедеятельности его работников и осуществляется в соответствии с настоящим Положением о заповеднике:</p> <p>а) предоставление работникам заповедника служебных наделов – сенокосов;</p> <p>б) заготовка (в порядке прочих рубок) дров и деловой древесины, необходимых для отопления зимовий и других нужд заповедника. Решение об использовании древесной продукции, полученной в результате прочих рубок, принимается администрацией заповедника.</p> <p>На территории заповедника отстрел (отлов) животных в научных и регуляционных целях допускается только по разрешению Минприроды России; (в ред. Приказа МПР РФ от 17.03.2005 № 66, Приказа Минприроды РФ от 27.02.2009 № 48).</p> <p>Пребывание на территории заповедника граждан, не являющихся работниками Висимского заповедника, или должностных лиц, не являющихся сотрудниками Минприроды</p>

№ п/п	Целевое назначение лесов	Ограничения использования лесов
5	Защитные леса: леса, расположенные на особо охраняемых природных территориях	России, допускается только при наличии разрешений Минприроды России или дирекции заповедника; (в ред. Приказа МПР РФ от 17.03.2005 № 66, Приказа Минприроды РФ от 27.02.2009 № 48).

3.2. ОГРАНИЧЕНИЯ ПО ВИДАМ ОСОБО ЗАЩИТНЫХ УЧАСТКОВ ЛЕСОВ

Особо защитные участки лесов на территории лесничества не выделены, в связи с этим ограничения по видам особо защитных участков лесов не приводятся.

Табл. 19 Приложения к приказу Минприроды от 27.02.2017 г. № 72 не приводится.

3.3. ОГРАНИЧЕНИЯ ПО ВИДАМ ИСПОЛЬЗОВАНИЯ ЛЕСОВ

Ограничения по видам использования лесов указаны в разделе 3.1, описание ограничений приведено табл. 11.

Директор ФГБУ «Висимский
государственный заповедник»

М.Ю. Федоров

ПРИЛОЖЕНИЯ

Приложение 1. Карта-схема Свердловской области с выделением территории лесничества.

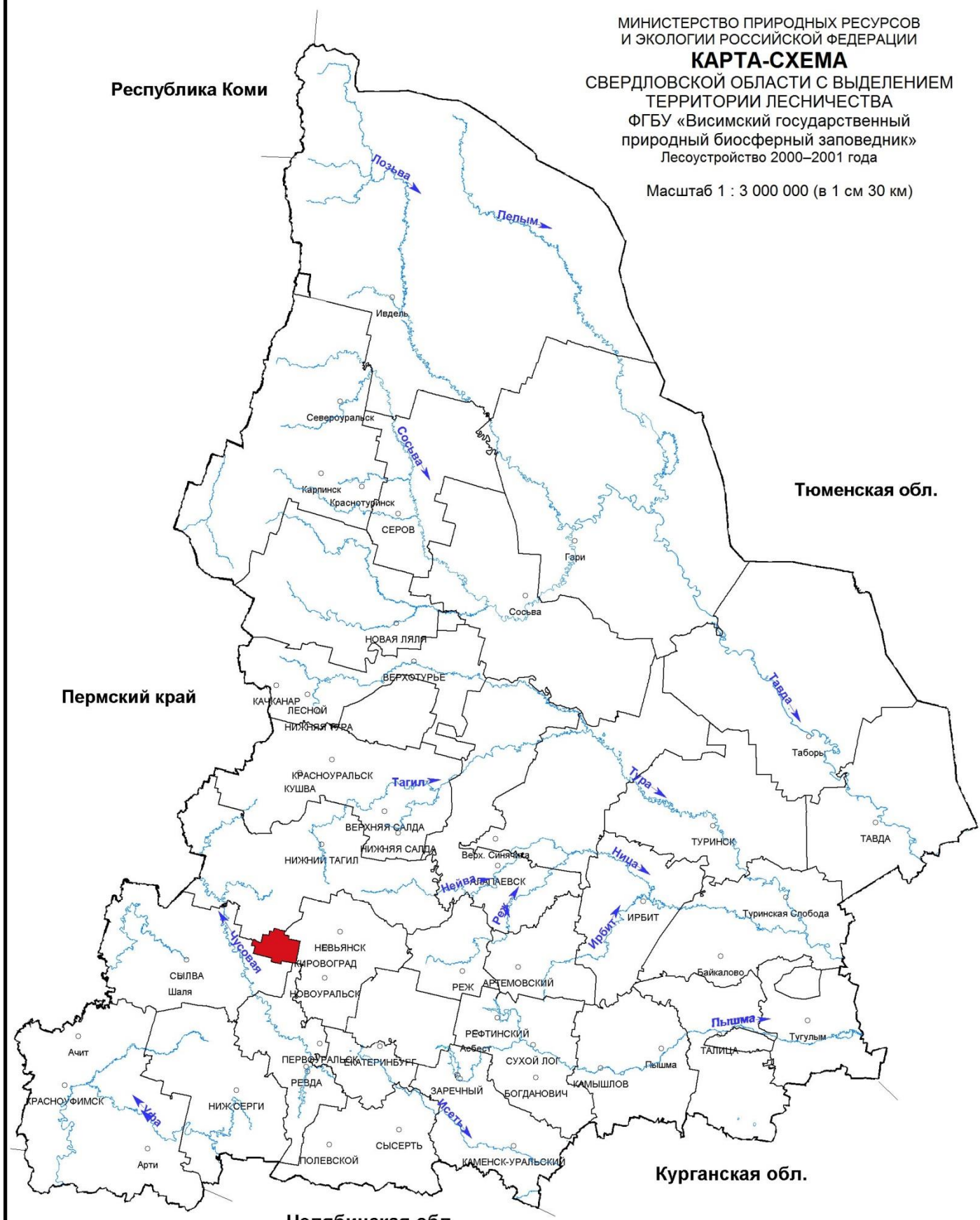
Приложение 2. Карта-схема распределения территории лесничества и участковых лесничеств по лесорастительным зонам и лесным районам.

Приложение 3. Поквартальная карта-схема территории лесничества с подразделением лесов по целевому назначению с нанесением местоположения существующих и проектируемых особо охраняемых природных территорий и объектов, объектов лесной, лесоперерабатывающей инфраструктуры, объектов, не связанных с созданием лесной инфраструктуры.

МИНИСТЕРСТВО ПРИРОДНЫХ РЕСУРСОВ
И ЭКОЛОГИИ РОССИЙСКОЙ ФЕДЕРАЦИИ

КАРТА-СХЕМА
СВЕРДЛОВСКОЙ ОБЛАСТИ С ВЫДЕЛЕНИЕМ
ТЕРРИТОРИИ ЛЕСНИЧЕСТВА
ФГБУ «Висимский государственный
природный биосферный заповедник»
Лесоустройство 2000–2001 года

Масштаб 1 : 3 000 000 (в 1 см 30 км)



УСЛОВНЫЕ ОБОЗНАЧЕНИЯ

Лесничество ФГБУ "Висимский государственный природный биосферный заповедник"

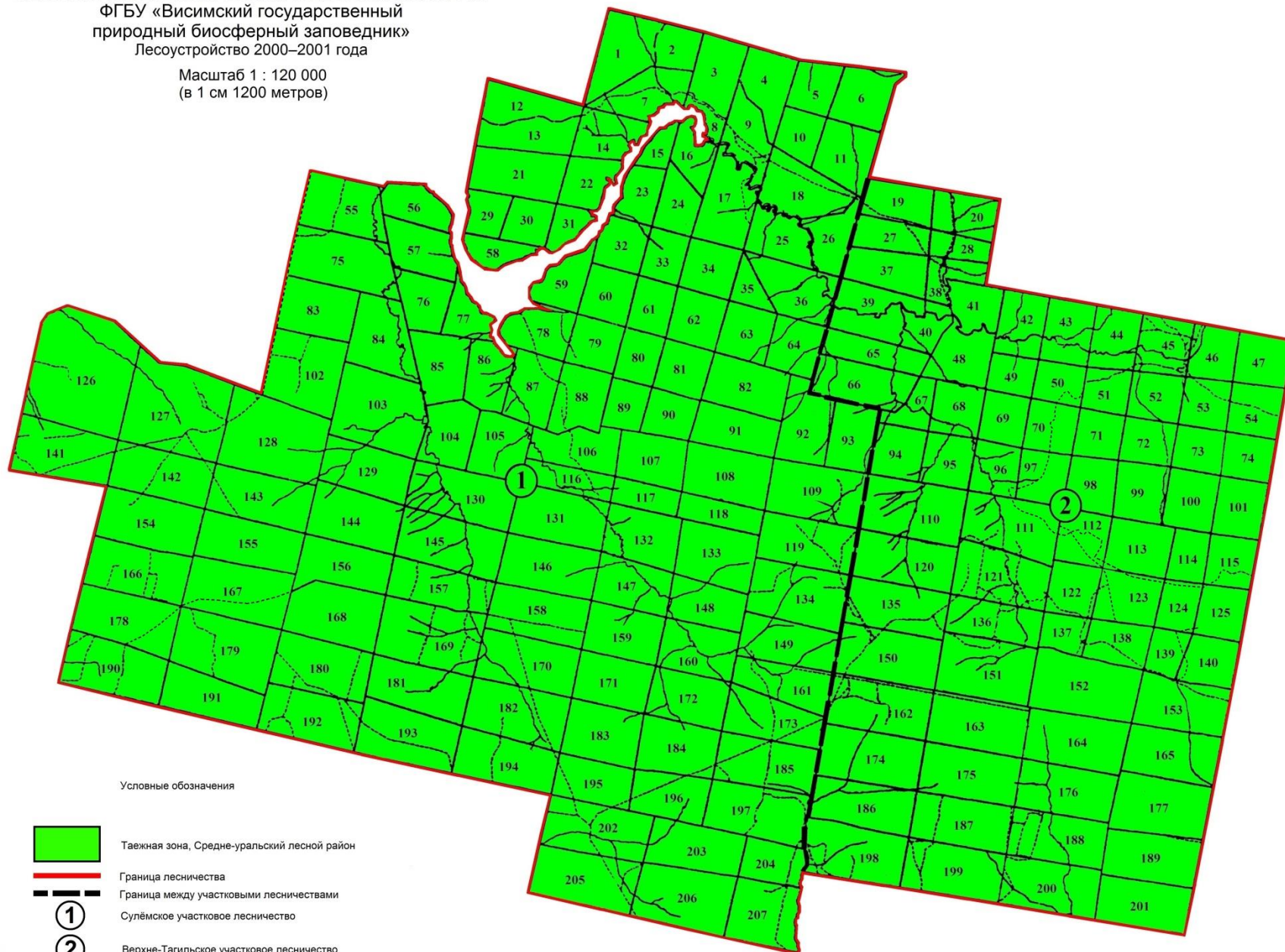
МИНИСТЕРСТВО ПРИРОДНЫХ РЕСУРСОВ
И ЭКОЛОГИИ РОССИЙСКОЙ ФЕДЕРАЦИИ

КАРТА-СХЕМА

РАСПРЕДЕЛЕНИЯ ТЕРРИТОРИИ ЛЕСНИЧЕСТВА И
УЧАСТКОВЫХ ЛЕСНИЧЕСТВ ПО
ЛЕСОРАСТИТЕЛЬНЫМ ЗОНАМ И ЛЕСНЫМ РАЙОНАМ

ФГБУ «Висимский государственный
природный биосферный заповедник»
Лесоустройство 2000–2001 года

Масштаб 1 : 120 000
(в 1 см 1200 метров)



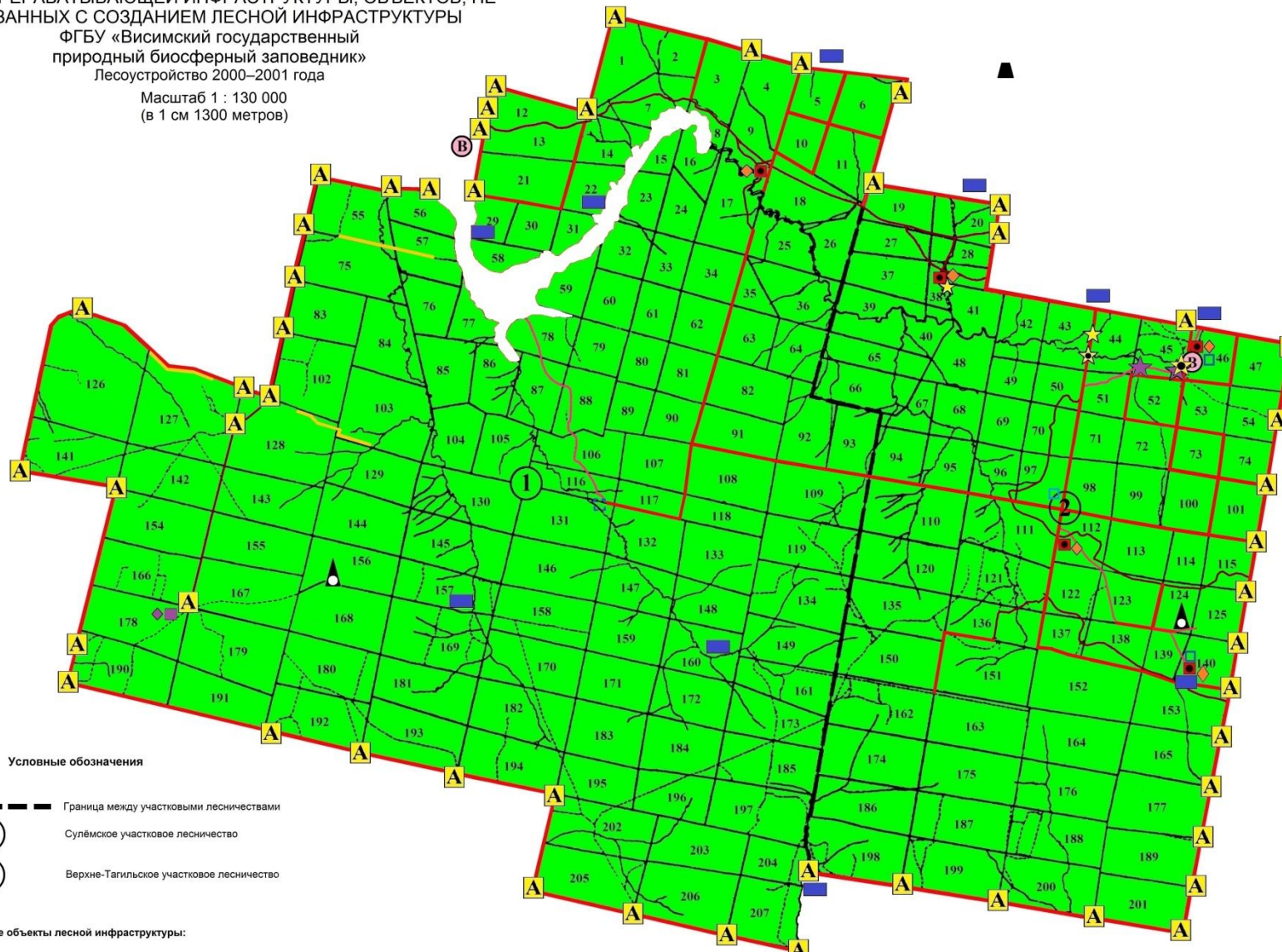
МИНИСТЕРСТВО ПРИРОДНЫХ РЕСУРСОВ
И ЭКОЛОГИИ РОССИЙСКОЙ ФЕДЕРАЦИИ

ПОКВАРТАЛЬНАЯ КАРТА-СХЕМА

ТЕРРИТОРИИ ЛЕСНИЧЕСТВА С ПОДРАЗДЕЛЕНИЕМ ЛЕСОВ ПО
ЦЕЛЕВОМУ НАЗНАЧЕНИЮ С НАНЕСЕНИЕМ МЕСТОПОЛОЖЕНИЯ
СУЩЕСТВУЮЩИХ И ПРОЕКТИРУЕМЫХ ОСОБО ОХРАНЯЕМЫХ
ПРИРОДНЫХ ТЕРРИТОРИЙ И ОБЪЕКТОВ, ОБЪЕКТОВ ЛЕСНОЙ,
ЛЕСОПЕРЕРАБАТЫВАЮЩЕЙ ИНФРАСТРУКТУРЫ, ОБЪЕКТОВ, НЕ
СВЯЗАННЫХ С СОЗДАНИЕМ ЛЕСНОЙ ИНФРАСТРУКТУРЫ

ФГБУ «Висимский государственный
природный биосферный заповедник»
Лесоустройство 2000–2001 года

Масштаб 1 : 130 000
(в 1 см 1300 метров)



Условные обозначения

- Граница между участковыми лесничествами
- Сулёмское участковое лесничество
- Верхне-Тагильское участковое лесничество

Существующие объекты лесной инфраструктуры:

- Просека
- Лесная дорога, троп
- Противопожарный разрыв
- Зимовье
- Пункт хранения противопожарного инвентаря
- Площадка для забора воды

- Пожарная наблюдательная площадка
- Аншлаги
- Посадочная площадка для вертолётов
- Мост пешеходный
- Колодезь

Объекты лесной инфраструктуры, подлежащие ремонту и реконструкции:

- Расчистка кварталных и граничных просек
- Расчистка лесных дорог
- Расчистка троп
- Пожарная наблюдательная вышка

Проектируемые объекты лесной инфраструктуры:

- Мост пешеходный
- Колодезь
- Зимовье
- Пункт хранения противопожарного инвентаря
- Мост пешеходный